

**Istruzioni per l'uso e l'installazione**

Cappa

**Instructions for use and installation**

Cooker Hood

**Bedienungsanleitung und Installation**

Dunstabzugshaube

**Mode d'emploi et installation**

Hotte de Cuisine

**Kullanım ve montaj talimatları**

Davlumbaz

**Інструкція з експлуатації і встановлення**

Витяжка

**Uživatelská Pøíručka**

Odsavač par

**FCR 925 I BK XS CH LED0****FCR 925 I BK XS LED0**

## INDICE

IT

INFORMAZIONI SULLA SICUREZZA.....	4
CARATTERISTICHE.....	7
INSTALLAZIONE.....	9
USO.....	13
MANUTENZIONE.....	14

## INDEX

EN

SAFETY INFORMATION.....	15
CHARACTERISTICS.....	18
INSTALLATION.....	20
USE.....	24
MAINTENANCE.....	25

## INHALTSVERZEICHNIS

DE

SICHERHEITSINFORMATIONEN.....	26
CHARAKTERISTIKEN.....	29
MONTAGE.....	31
BEDIENUNG.....	35
WARTUNG.....	36

## SOMMAIRE

FR

CONSIGNES DE SÉCURITÉ.....	37
CARACTÉRISTIQUES.....	40
INSTALLATION.....	42
UTILISATION.....	46
ENTRETIEN.....	47

## İÇERİKLER

TR

GÜVENLİK HAKKINDA BİLGİLER.....	48
ÖZELLİKLER.....	51
MONTAJ.....	53
KULLANIM.....	57
BAKIM.....	58

## ІНДЕКС

UA

ІНФОРМАЦІЯ З ТЕХНІКИ БЕЗПЕКИ.....	59
ХАРАКТЕРИСТИКИ.....	62
ВСТАНОВЛЕННЯ.....	64
ВИКОРИСТАННЯ.....	68
ОБСЛУГОВУВАННЯ.....	69

---

INFORMACE O BEZPEČNOSTI.....	70
HLAVNÍ PARAMETRY.....	73
INSTALACE.....	75
POUŽITÍ.....	79
ÚDRŽBA.....	80

## INFORMAZIONI SULLA SICUREZZA

---

**i** Per la propria sicurezza e per il corretto funzionamento dell'apparecchio, si prega di leggere attentamente questo manuale prima dell'installazione e della messa in funzione. Tenere queste istruzioni sempre insieme all'apparecchio, anche in caso di cessione o trasferimento a terzi. È importante che gli utilizzatori conoscano tutte le caratteristiche di funzionamento e sicurezza dell'apparecchio.

- ⚠** Il collegamento dei cavi deve essere effettuato da un tecnico competente.
- Il fabbricante non potrà ritenersi responsabile per eventuali danni risultanti da un'installazione o utilizzazione impropria.
  - La distanza minima di sicurezza tra il piano cottura e la cappa aspirante è di 650 mm (alcuni modelli possono essere installati a un'altezza inferiore; vedere il paragrafo relativo alle dimensioni di lavoro e all'installazione).
  - Se le istruzioni di installazione del piano cottura a gas specificano una distanza maggiore di quella sopra indicata, è necessario tenerne conto.
  - Controllare che la tensione di rete corrisponda a quella indicata sulla targa dati applicata all'interno della cappa.
  - I dispositivi di sezionamento devono essere installati nell'impianto fisso in conformità alle normative sui sistemi di cablaggio.
  - Per gli apparecchi di Classe I, controllare che la rete di alimentazione domestica disponga di un adeguato collegamento a massa.
  - Collegare la cappa alla canna fumaria con un tubo di diametro minimo di 120 mm. Il percorso dei fumi deve essere il più corto possibile.
  - Devono essere rispettate tutte le normative riguardanti lo scarico dell'aria.
  - Non collegare la cappa aspirante ai condotti fumari che trasportano fumi di combustione (per es. di caldaie, camini ecc.).

- Se la cappa è utilizzata in combinazione con apparecchi non elettrici (per es. apparecchi a gas), deve essere garantito un sufficiente grado di aerazione nel locale per impedire il ritorno di flusso dei gas di scarico. Quando la cappa per cucina è utilizzata in combinazione con apparecchi non alimentati dalla corrente elettrica, la pressione negativa nel locale non deve superare 0,04 mbar per evitare che i fumi vengano riaspirati nel locale dalla cappa.
- L'aria non deve essere evacuata attraverso un condotto utilizzato per lo scarico dei fumi da apparecchi di combustione alimentati a gas o altri combustibili.
- Il cavo di alimentazione, se danneggiato, deve essere sostituito dal fabbricante o da un tecnico del servizio assistenza.
- Collegare la spina ad una presa di tipo conforme alle normative vigenti e in posizione accessibile.
- Relativamente alle misure tecniche e di sicurezza da adottare per lo scarico dei fumi è importante attenersi scrupolosamente ai regolamenti stabiliti dalle autorità locali.


**⚠ AVVERTENZA:** prima di installare la cappa, rimuovere le pellicole di protezione.

- Usare solo viti e minuteria di tipo idoneo per la cappa.


**⚠ AVVERTENZA:** la mancata installazione delle viti o dei dispositivi di fissaggio in conformità alle presenti istruzioni può comportare rischi di scosse elettriche.

- Non osservare direttamente con strumenti ottici (binocolo, lente d'ingrandimento...).
- Non cuocere al flambé sotto la cappa: si potrebbe sviluppare un incendio.
- Questo apparecchio può essere utilizzato da bambini di età non inferiore a 8 anni e da persone con ridotte capacità psico-fisico-sensoriali o con esperienza e conoscenze insufficienti, purché attentamente sorvegliati e istruiti su come utilizzare in modo sicuro l'apparecchio e sui pericoli che ciò comporta. Assicurarsi che i bambini non giochino con l'apparecchio. Pulizia e manutenzione da parte dell'utente non devono essere effettuate da bambini, a meno che non siano sorvegliati.
- Sorvegliare i bambini, assicurandosi che non giochino con l'apparecchio.

- L'apparecchio non deve essere utilizzato da persone (bambini compresi) con ridotte capacità psico-fisico-sensoriali o con esperienza e conoscenze insufficienti, a meno che non siano attentamente sorvegliate e istruite.

 Le parti accessibili possono diventare molto calde durante l'uso degli apparecchi di cottura.

- Pulire e/o sostituire i filtri dopo il periodo di tempo specificato (pericolo di incendio). Vedere il paragrafo Manutenzione e pulizia.
- Deve essere presente un'adeguata ventilazione nel locale quando la cappa è utilizzata contemporaneamente ad apparecchi che utilizzano gas o altri combustibili (non applicabile ad apparecchi che scaricano unicamente l'aria nel locale).

- Il simbolo  sul prodotto o sulla sua confezione indica che il prodotto non può essere smaltito come un normale rifiuto domestico. Il prodotto da smaltire deve essere conferito presso un apposito centro di raccolta per il riciclaggio dei componenti elettrici ed elettronici. Assicurandosi che questo prodotto sia smaltito correttamente, si contribuirà a prevenire potenziali conseguenze negative per l'ambiente e per la salute che potrebbero altrimenti derivare dal suo smaltimento inadeguato. Per informazioni più dettagliate sul riciclaggio di questo prodotto, contattare il Comune, il servizio locale di smaltimento rifiuti oppure il negozio dove è stato acquistato il prodotto.

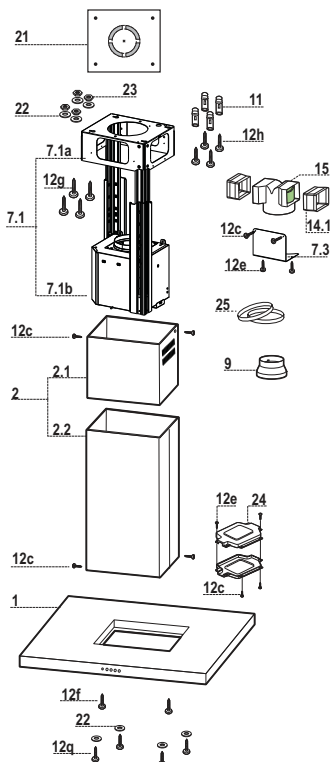
# CARATTERISTICHE

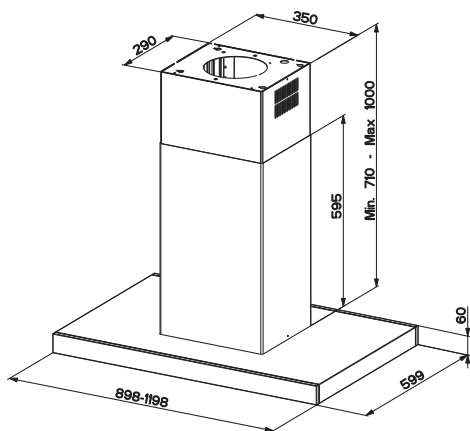
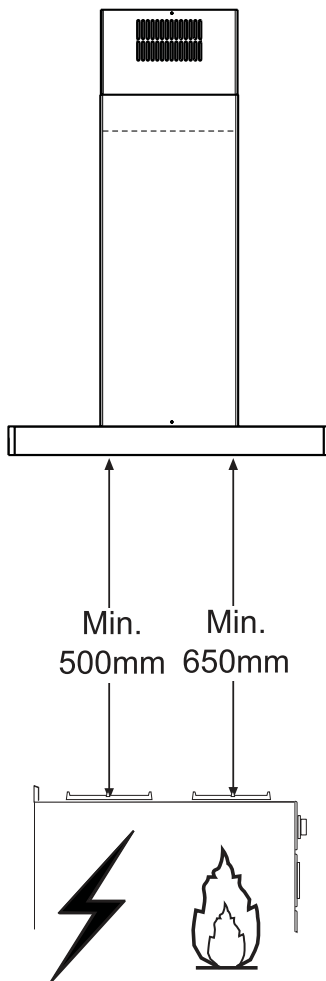
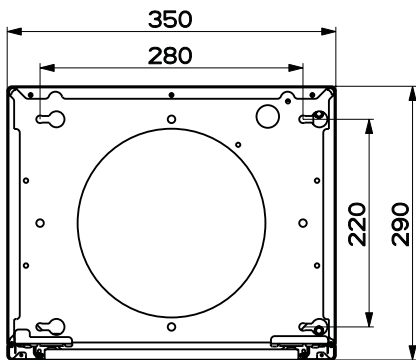
## Componenti

Rif.	Q.tà	Componenti di Prodotto
1	1	Corpo Cappa completo di: Comandi, Luce, Filtri
2	1	Camino telescopico formato da:
2.1	1	Camino superiore
2.2	1	Camino inferiore
7.1	1	Traliccio telescopico completo di Aspiratore, formato da:
7.1a	1	Traliccio superiore
7.1b	1	Traliccio inferiore
9	1	Flangia di riduzione $\varnothing$ 150-120 mm
14.1	2	Prolunga Raccordo Uscita Aria
15	1	Raccordo Uscita Aria
24	1	Scatola connessioni
25		Fascette stringitubo (non incluse)

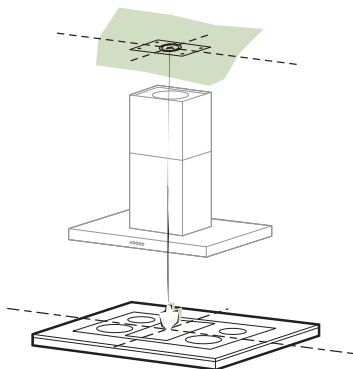
Rif.	Q.tà	Componenti di Installazione
7.3	1	Staffa fissaggio Raccordo Uscita Aria
11	4	Tasselli $\varnothing$ 10
12c	8	Viti 2,9 x 6,5
12e	4	Viti 2,9 x 9,5
12f	2	Viti M4 x 80
12g	4	Viti M6 x 80
12h	4	Viti 5,2 x 70
12q	4	Viti 3,5 x 9,5
21	1	Dima di foratura
22	8	Rondelle $\varnothing$ 6,4
23	4	Dadi M6

Q.tà	Documentazione
1	Libretto Istruzioni









---

## Foratura Soffitto/Mensola e Fissaggio Traliccio

---

### FORATURA SOFFITTO/MENSOLA

- Con l'ausilio di un Filo a piombo riportare sul Soffitto/Mensola di supporto il centro del Piano di Cottura.
- Appoggiare al Soffitto/Mensola la Dima di Foratura **21** in dotazione, facendo coincidere il suo centro al centro proiettato e allineando gli assi della Dima agli assi del Piano di Cottura.
- Segnare i centri dei Fori della Dima.
- Forare i punti seguenti:
  - Soffitto in Calcestruzzo massiccio: secondo Tasselli per Calcestruzzo impiegati.
  - Soffitto in Laterizio a camera d'aria, con spessore resistente di 20 mm:  $\varnothing$  10 mm (inserire subito i Tasselli **11** in dotazione).
  - Soffitto in Travatura di Legno: secondo Viti per Legno impiegate.
  - Mensola in Legno:  $\varnothing$  7 mm.
  - Passaggio del Cavo elettrico di Alimentazione:  $\varnothing$  10 mm.
  - Uscita Aria (Versione Aspirante): secondo diametro del collegamento alla Tubazione di Evacuazione Esterna.
- Avvitare, incrociandole e lasciando 4-5 mm dal soffitto, due viti:
  - per Calcestruzzo massiccio, Tasselli per Calcestruzzo, non in dotazione.
  - per Laterizio a camera d'aria, con spessore resistente di 20 mm circa, Viti **12h**, in dotazione.
  - per Travatura di legno, Viti per legno, non in dotazione.
  - per Mensola in Legno, viti **12g** con Rondelle **22** e Dadi **23**, in dotazione.

## Fissaggio Traliccio

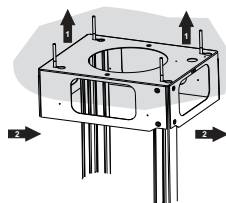
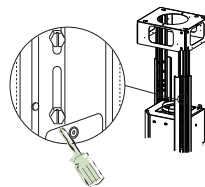
- Svitare le due viti che fissano il camino inferiore e sfilarlo dal traliccio (dalla parte inferiore).
- Svitare le due viti che fissano il camino superiore e sfilarlo dal traliccio (dalla parte superiore).

Nel caso in cui si voglia regolare l'altezza del traliccio procedere come segue:

- Svitare le viti metriche che uniscono le due colonne, poste ai lati del traliccio;
- Regolare l'altezza desiderata del traliccio e riavvitare le viti precedentemente tolte;
- Inserire il camino superiore dall'alto e lasciarlo libero sul traliccio;
- Sollevare il traliccio, incastrare le asole sulle viti e scorrere fino a battuta;
- Stringere le due viti e avvitare le altre due in dotazione;

Prima di serrare definitivamente le viti è possibile effettuare delle regolazioni spostando il traliccio, facendo attenzione che le viti non escano dalla sede dell'asola di regolazione.

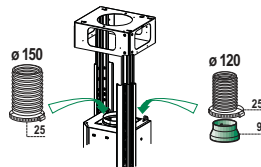
- Il fissaggio del Traliccio deve essere sicuro in relazione sia al peso della Cappa sia alle sollecitazioni causate da occasionali spinte laterali all'Apparecchio montato. A fissaggio avvenuto verificare quindi che la base sia stabile anche se il Traliccio è sollecitato a flessione.
- In tutti i casi in cui il Soffitto non fosse sufficientemente robusto sul punto di sospensione, l'Installatore dovrà provvedere a irrobustirlo con opportune piastre e contropiastre ancorate a parti strutturalmente resistenti.



## Connessione Uscita aria Versione Aspirante

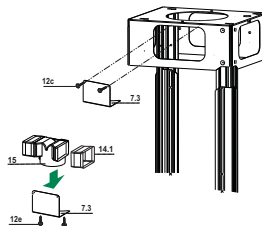
Per installazione in Versione Aspirante collegare la Cappa alla tubazione di uscita per mezzo di un tubo rigido o flessibile di  $\varnothing$  150 o 120 mm, la cui scelta è lasciata all'installatore.

- Per collegamento con tubo  $\varnothing$  120 mm, inserire la Flangia di riduzione **9** sull'Uscita del Corpo Cappa.
- Fissare il tubo con adeguate fascette stringitubo **25** (non incluse).
- Rimuovere eventuali filtri al carbone attivo.



## Uscita aria Versione Filtrante

- Inserire lateralmente le Prolunghe Raccordo **14.1** sul Raccordo **15**.
- Inserire il Raccordo **15** nella Staffa di Sostegno **7.3** fissandolo con le Viti.
- Fissare la Staffa di Sostegno **7.3** fissandola con le Viti alla parte superiore.
- Assicurarsi che l'uscita delle Prolunghe Raccordo **14.1** risulti in corrispondenza delle bocchette del Camino sia in orizzontale che in verticale.
- Collegare il Raccordo **15** all'Uscita del Corpo Cappa per mezzo di un tubo rigido o flessibile di  $\varnothing 150$  mm, la cui scelta è lasciata all'installatore.
- Assicurarsi della presenza del Filtro Antiodore al Carbone attivo.

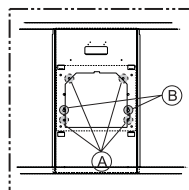
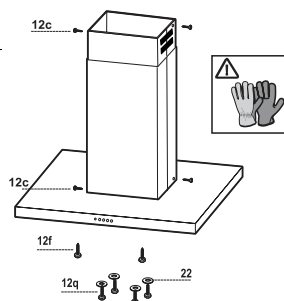


## Montaggio Camino e Fissaggio Corpo Cappa

- Posizionare il Camino superiore e fissare nella parte superiore al Traliccio con 2 Viti **12c** (2,9 x 6,5) in dotazione.
- Analogamente posizionare il Camino inferiore e fissare nella parte inferiore al Traliccio con 2 Viti **12c** (2,9 x 6,5) in dotazione.

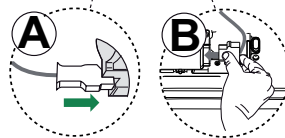
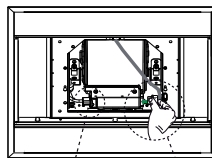
Prima di fissare il Corpo Cappa al Traliccio:

- Avvitare per metà le 2 Viti **12f** sulla parte inferiore del traliccio in posizione laterale in corrispondenza dei 2 fori predisposti.
- Togliere i Filtri antigrasso dal Corpo Cappa;
- Togliere eventuali Filtri Antiodore al Carbone attivo.
- Sollevare il Corpo Cappa e incastrare le Viti **12f** sulle asole (rif.A) fino a battuta.
- Fissare da sotto con 4 Viti **12q** e 4 Rondelle **22** in dotazione il Corpo Cappa al Traliccio predisposto (rif.B) e serrare definitivamente tutte le Viti.



## CONNESSIONE ELETTRICA

- Collegare la Cappa all'Alimentazione di Rete interponendo un Interruttore bipolare con apertura dei contatti di almeno 3 mm.
- Rimuovere i Filtri antigrasso (vedi par. "Manutenzione") e assicurarsi che il connettore del Cavo di alimentazione (A) sia correttamente inserito nella presa dell'Aspiratore.
- Collegare il connettore B sulla presa rimasta libera a lato dell'aspiratore



## Quadro comandi



Tasto	Funzione	
<b>T1</b>	Spegne il Motore.	-
<b>T2</b>	Accende il motore alla prima velocità	I Tasti <b>T1+T2</b> sono accesi.
<b>T3</b>	Accende il motore alla seconda velocità	I Tasti <b>T1+T3</b> sono accesi.
	Premuto per 2 secondi attiva lo spegnimento ritardato di 30 minuti (Motore+Luci). A funzione attiva è possibile cambiare la velocità di esercizio.	I rispettivi tasti <b>T1+ (T2 o T3 o T4)</b> Lampeggiano.
<b>T4</b>	Accende il motore alla terza velocità	I Tasti <b>T1+T4</b> sono accesi.
	Premuto per 2 Secondi attiva la velocità Intensiva temporizzata a 6 minuti, al termine dei quali ritorna alla velocità precedentemente impostata. Adatta a fronteggiare le massime emissioni di fumi di cottura.	Il Tasto lampeggia.
<b>L</b>	Accende e spegne l'Impianto di Illuminazione alla massima intensità.	Tasto acceso

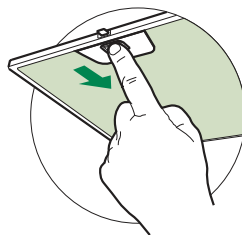
# MANUTENZIONE

---

## Filtri antigrasso

### PULIZIA FILTRI ANTIGRASSO METALLICI AUTOPORTANTI

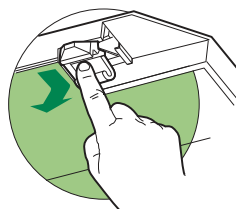
- Sono lavabili anche in lavastoviglie, e necessitano di essere lavati ogni 2 mesi circa di utilizzo o più frequentemente, per un uso particolarmente intenso.
- Togliere i Filtri uno alla volta, spingendoli verso la parte posteriore del gruppo e tirando contemporaneamente verso il basso.
- Lavare i Filtri evitando di piegarli, e lasciarli asciugare prima di rimontarli.
- Rimontarli facendo attenzione a mantenere la maniglia verso la parte visibile esterna.



## Filtro antiodore (Versione Filtrante)

### SOSTITUZIONE FILTRO ANTIODORE AL CARBONE ATTIVO

- Non è lavabile e non è rigenerabile, va sostituito almeno ogni 4 mesi o più frequentemente, per un uso particolarmente intenso.
- Togliere i Filtri antigrasso metallici.
- Rimuovere il Filtro antiodore al Carbone attivo saturo, agendo sugli appositi agganci.
- Montare il nuovo Filtro agganciandolo nella sua sede.
- Rimontare i Filtri antigrasso metallici.





## Illuminazione

- Per la sostituzione contattare l'Assistenza Tecnica ("Per l'acquisto rivolgersi all'assistenza tecnica").

## SAFETY INFORMATION

---

 For your safety and correct operation of the appliance, read this manual carefully before installation and use. Always keep these instructions with the appliance even if you move or sell it. Users must fully know the operation and safety features of the appliance.

 The wire connection has to be done by specialized technician.

- The manufacturer will not be held liable for any damages resulting from incorrect or improper installation.
- The minimum safety distance between the cooker top and the extractor hood is 650 mm (some models can be installed at a lower height, please refer to the paragraphs on working dimensions and installation).
- If the instructions for installation for the gas hob specify a greater distance, this must be respected.
- Check that the mains voltage corresponds to that indicated on the rating plate fixed to the inside of the hood.
- Means for disconnection must be incorporated in the fixed wiring in accordance with the wiring rules.
- For Class I appliances, check that the domestic power supply guarantees adequate earthing.
- Connect the extractor to the exhaust flue through a pipe of minimum diameter 120 mm. The route of the flue must be as short as possible.
- Regulations concerning the discharge of air have to be fulfilled.
- Do not connect the extractor hood to exhaust ducts carrying combustion fumes (boilers, fireplaces, etc.).

- If the extractor is used in conjunction with non-electrical appliances (e.g. gas burning appliances), a sufficient degree of aeration must be guaranteed in the room in order to prevent the backflow of exhaust gas. When the cooker hood is used in conjunction with appliances supplied with energy other than electric, the negative pressure in the room must not exceed 0,04 mbar to prevent fumes being drawn back into the room by the cooker hood.
- The air must not be discharged into a flue that is used for exhausting fumes from appliances burning gas or other fuels.
- If the supply cord is damaged, it must be replaced from the manufacturer or its service agent.
- Connect the plug to a socket complying with current regulations, located in an accessible place.
- With regards to the technical and safety measures to be adopted for fume discharging it is important to closely follow the regulations provided by the local authorities.

**⚠ WARNING:** Before installing the Hood, remove the protective films.


- Use only screws and small parts in support of the hood.

**⚠ WARNING:** Failure to install the screws or fixing device in accordance with these instructions may result in electrical hazards.


- Do not look directly at the light through optical devices (binoculars, magnifying glasses...).
- Do not flambè under the range hood; risk of fire.
- This appliance can be used by children aged from 8 years and above and persons with reduced physical, sensory or mental capabilities or lack of experience and knowledge if they have been given supervision or instruction concerning use of the appliance in a safe way and understand the hazards involved. Children shall not play with the appliance. Cleaning and user maintenance shall not be made by children without supervision.
- Children should be supervised to ensure that they do not play with the appliance.



- The appliance is not to be used by persons (including children) with reduced physical, sensory or mental capabilities, or lack of experience and knowledge, unless they have been given supervision or instruction.

 Accessible parts may become hot when used with cooking appliances.

- Clean and/or replace the Filters after the specified time period (Fire hazard). See paragraph Care and Cleaning.
- There shall be adequate ventilation of the room when the range hood is used at the same time as appliances burning gas or other fuels (not applicable to appliances that only discharge the air back into the room).

- The symbol  on the product or on its packaging indicates that this product may not be treated as household waste. Instead it shall be handed over to the applicable collection point for the recycling of electrical and electronic equipment. By ensuring this product is disposed of correctly, you will help prevent potential negative consequences for the environment and human health, which could otherwise be caused by inappropriate waste handling of this product. For more detailed information about recycling of this product, please contact your local city office, your household waste disposal service or the shop where you purchased the product.

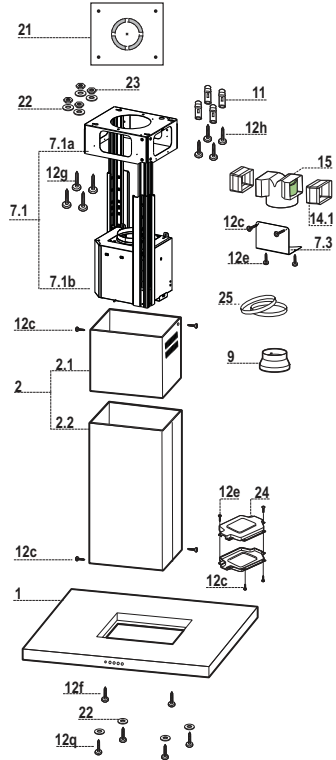
# CHARACTERISTICS

## Components

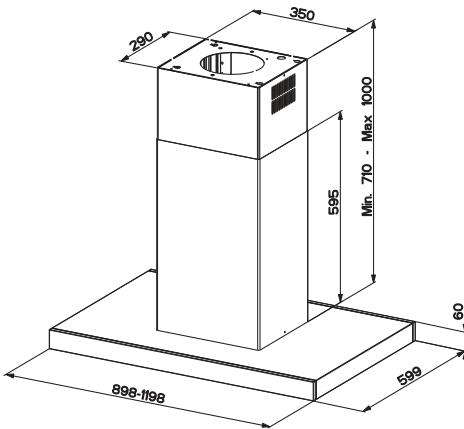
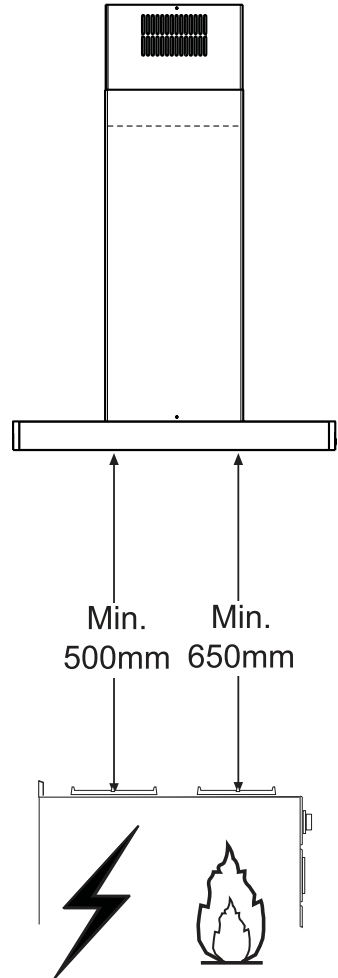
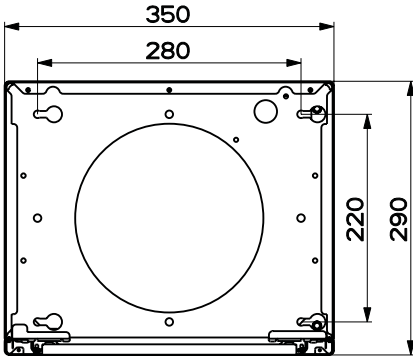
Ref.	Q.ty	Product Components
1	1	Hood Canopy complete with: Controls, Light, Filters
2	1	Telescopic chimney, made up of:
2.1	1	Upper chimney
2.2	1	Lower chimney
7.1	1	Telescopic frame complete with Suction fan, made up of:
7.1a	1	Upper frame
7.1b	1	Lower frame
9	1	Reduction flange $\varnothing$ 150-120 mm
14.1	2	Air Outlet Connector Extension
15	1	Air Outlet Connector
24	1	Connection box
25		Hose clamps (not supplied)

Ref.	Q.ty	Installation Components
7.3	1	Air Outlet Connector fixing bracket
11	4	Wall plugs $\varnothing$ 10
12c	8	Screws 2.9 x 6.5
12e	4	Screws 2.9 x 9.5
12f	2	Screws M4 x 80
12g	4	Screws M6 x 80
12h	4	Screws 5.2 x 70
12q	4	Screws 3.5 x 9.5
21	1	Drilling template
22	8	Washers $\varnothing$ 6.4
23	4	Nuts M6

Q.ty	Documentation
1	Instruction Manual

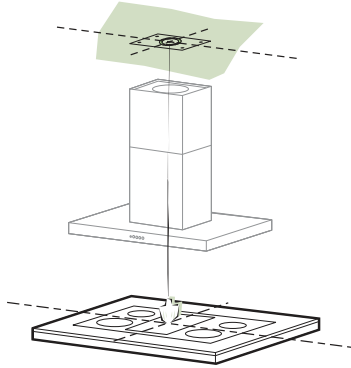


## Dimensions



# INSTALLATION

---



---

## Drilling the Ceiling/shelf and fixing the frame

---

### DRILLING THE CEILING/SHELF

- Use a plumb line to mark the centre of the hob on the ceiling/support shelf.
- Place the drilling template **21** provided on the ceiling/support shelf, making sure that the template is in the correct position by lining up the axes of the template with those of the hob.
- Mark the centres of the holes in the template.
- Drill the holes at the points marked:
  - For concrete ceilings, drill for plugs appropriate to the screw size.
  - For hollow brick ceilings with wall thickness of 20 mm: drill  $\varnothing$  10 mm (immediately insert the Dowels **11** supplied).
  - For wooden beam ceilings, drill according to the wood screws used.
  - For wooden shelf, drill  $\varnothing$  7 mm.
  - For the power supply cable feed, drill  $\varnothing$  10 mm.
  - For the air outlet (Ducted Version), drill according to the diameter of the external air exhaust duct connection.
- Insert two screws of the following type, crossing them and leaving 4-5 mm from the ceiling:
  - For concrete ceilings, use the appropriate plugs for the screw size (not provided).
  - for Cavity ceiling with inner space, with wall thickness of approx. 20 mm, Screws **12h**, supplied.
  - For wooden beam ceilings, use 4 wood screws (not provided).
  - For wooden shelf, use 4 screws **12g** with washers **22** and nuts **23**, provided.

## Fixing the frame

- Loosen the two screws fastening the lower chimney and remove this from the lower frame.
- Loosen the two screws fastening the upper chimney and remove this from the upper frame.

If you wish to adjust the height of the frame, proceed as follows:

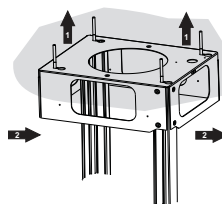
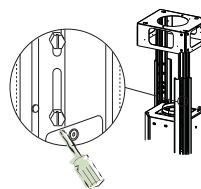
- Unfasten the metric screws joining the two columns, located at the sides of the frame.
- Adjust the frame to the height required, then refit all the screws removed as above.
- Insert the upper chimney stack from above, and leave it running free on the frame.
- Lift up the frame, fit the frame slots onto the screws up to the slot end positions.
- Tighten the two screws and fasten the other two screws provided with the hood.

Before tightening the screws completely it is possible to adjust the frame by turning it. Make sure that the screws do not come out of their seats in the slotted holes.

- The frame mountings must be secure to withstand the weight of the hood and any stresses caused by the occasional side thrust applied to the device.

On completion, check that the base is stable, even if the frame is subjected to bending.

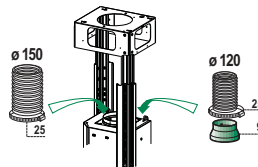
- In all cases where the ceiling is not strong enough at the suspension point, the installer must provide strengthening using suitable plates and backing pieces anchored to the structurally sound parts.



## Ducted version air exhaust system Connection

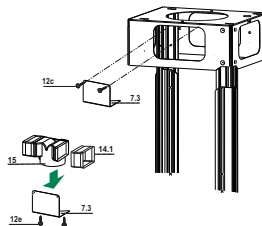
When installing the ducted version, connect the hood to the chimney using either a flexible or rigid pipe  $\varnothing$  150 or 120 mm, the choice of which is left to the installer.

- To install a  $\varnothing$  120 mm air exhaust connection, insert the reducer flange **9** on the hood body outlet.
- Fix the pipe using the pipe clamps **25** (not provided).
- Remove any activated charcoal filters.



## Air outlet – Recirculation Version

- Insert the Connector extensions **14.1** into the side of the Connector **15**.
- Insert the Connector **15** into the Support bracket **7.3** and fix it with the screws.
- Fasten the Support bracket **7.3**, fixing it to the upper part with the Screws.
- Make sure that the Connector extensions outlet **14.1** is in correspondence with the Chimney openings both horizontally and vertically.
- Join the Connector **15** to the Hood canopy outlet using a rigid or flexible pipe  $\varnothing$  150 mm, selection of which is at the discretion of the installation technician.
- Make sure that the Activated charcoal odour filter has been fitted.

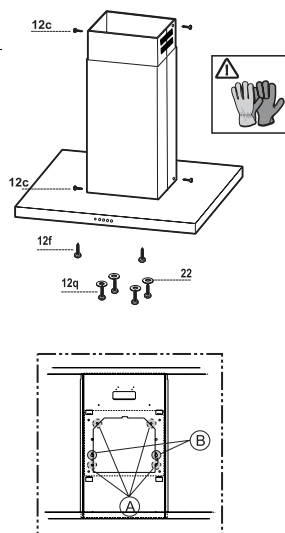


## Flue assembly - Mounting the hood body

- Position the upper chimney section and fix the upper part to the frame using the 2 screws **12c** (2,9 x 6,5) provided.
- Similarly, position the lower chimney section and fix the lower part to the frame using the 2 screws **12c** (2,9 x 6,5) provided.

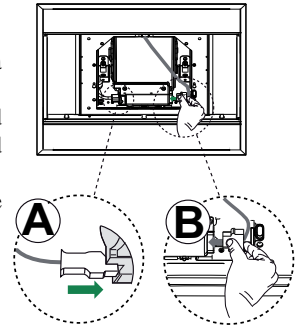
Before fixing the hood canopy to the frame:

- Screw the 2 screws **12f** half way into the holes provided in the sides of the bottom of the frame.
- Remove the grease filters from the hood canopy.
- Remove any activated charcoal filters.
- Lift the hood canopy and engage the screws **12f** in the slots (A) as far as they will go.
- Working from below, fix the hood canopy to the frame (B), using the 4 screws **12q** and 4 washers **22** provided, then tighten all the screws securely.



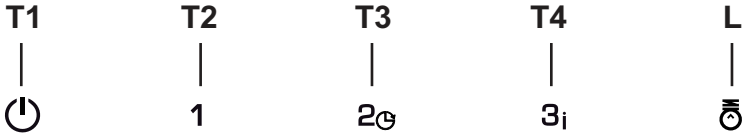
## ELECTRICAL CONNECTION

- Connect the Hood to the Mains Power Supply, inserting a bipolar switch with a contact aperture of at least 3 mm.
- Remove the Grease filters (see paragraph “Maintenance”) and make sure that the Power cable (A) has been properly inserted into the Suction fan socket.
- Fasten the connector **B** to the free socket at the side of the suction fan



# USE

## Control panel



Button	Function	
<b>T1</b>	Turns the Motor off.	
<b>T2</b>	Turns the motor on at speed one	Buttons <b>T1+T2</b> are lit.
<b>T3</b>	Turns the Motor on at speed two	Buttons <b>T1+T3</b> are lit.
	Press and hold for 2 seconds to activate switch-off with a 30 minute delay (Motor+Lights). It is possible to change the operating speed with this function activated.	Buttons <b>T1+</b> ( <b>T2</b> or <b>T3</b> or <b>T4</b> , respectively) flash.
<b>T4</b>	Turns the Motor on at speed three	Buttons <b>T1+T4</b> are lit.
	Press and hold for 2 seconds to activate Intensive speed with a timer set to 6 minutes, after which it returns to the speed that was set previously. Suitable to deal with maximum levels of cooking fumes.	The Button flashes.
<b>L</b>	Turns the Lighting system on and off at maximum intensity.	Button on



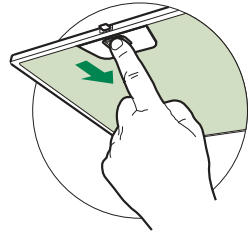
# MAINTENANCE

---

## Grease filters

### CLEANING METAL SELF- SUPPORTING GREASE FILTERS

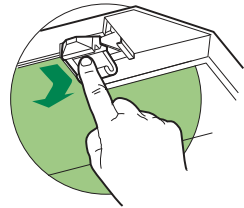
- The filters must be cleaned every 2 months of operation, or more frequently for particularly heavy usage, and can be washed in a dishwasher.
- Remove the filters one at a time by pushing them towards the back of the group and pulling down at the same time.
- Wash the filters, taking care not to bend them. Allow them to dry before refitting.
- When refitting the filters, make sure that the handle is visible on the outside.



### Activated charcoal filter (Recirculation version)

#### REPLACING THE ACTIVATED CHARCOAL FILTER

- The filter is not washable and cannot be regenerated, and must be replaced approximately every 4 months of operation, or more frequently for particularly heavy usage.
- Remove the metal grease filters.
- Remove the saturated activated carbon filter by releasing the fixing hooks.
- Fit the new filter by hooking it into its seating.
- Refit the metal grease filters.



### Lighting unit

- For replacement contact technical support ("To purchase contact technical support").

# SICHERHEITSINFORMATIONEN

---



Zu Ihrer eigenen Sicherheit und für die korrekte Funktion des Gerätes lesen Sie bitte diese Betriebsanleitung aufmerksam durch, bevor Sie das Gerät installieren und benutzen. Verwahren Sie die Bedienungsanleitung stets zusammen mit dem Gerät, auch wenn Sie dieses an Dritte weitergeben oder übertragen. Es ist wichtig, dass der Benutzer alle Betriebs- und Sicherheitsmerkmale des Gerätes kennt.



Die Kabel müssen von einem zuständigen Fachmann angeschlossen werden.

- Der Hersteller haftet nicht für etwaige Schäden, die durch eine fehlerhafte Installation oder einen ungeeigneten Gebrauch entstehen könnten.
- Der min. Sicherheitsabstand zwischen Kochfeld und Abzugshaube beträgt 650 mm (einige Modelle können auch niedriger installiert werden; siehe Absatz Installation).
- Sollten die Installationsanweisungen des gasbetriebenen Kochfelds einen größeren Abstand als oben angegeben vorsehen, ist dies zu berücksichtigen.
- Sicherstellen, dass die Netzspannung der auf dem Typenschild angegebenen Spannung entspricht. Das Typenschild ist im Inneren der Haube angebracht.
- Trennvorrichtungen müssen in der festen Anlage gemäß Normen über Verkabelungssysteme installiert werden.
- Für Geräte der Klasse I sicherstellen, dass das Versorgungsnetz des Gebäudes korrekt geerdet ist.
- Die Abzugshaube an den Schornstein mit einem Rohr mit Mindestdurchmesser von 120 mm anschließen. Der Verlauf des Rauchabzugs muss so kurz wie möglich sein.
- Alle gesetzlichen Vorschriften im Bereich Abluft einhalten.
- Die Abzugshaube darf nicht an einen Schacht angeschlossen werden, in den Rauchgase abgeleitet werden (z. B. von Heizkesseln, Kaminen, usw.).

- Falls die Abzugshaube mit Geräten verwendet wird, die nicht elektrisch betrieben sind (z.B. Gasgeräte), muss im Raum für eine ausreichende Belüftung gesorgt werden, damit der Rückfluss der Abgase verhindert wird. Wird die Abzugshaube zusammen mit nicht elektrisch betriebenen Geräten eingesetzt, darf der Unterdruck im Raum 0,04 mbar nicht überschreiten, damit die Abgase nicht wieder angesaugt werden.
- Die Luft darf nicht durch einen Kanal abgelassen werden, der als Rauchabzug für Gasgeräte oder Geräte verwendet wird, die mit anderen Brennstoffen betrieben werden.
- Wenn das Gerätekabel beschädigt ist, muss es vom Hersteller oder von einem Kundendiensttechniker ersetzt werden.
- Den Stecker in eine den einschlägigen Vorschriften entsprechende zugängliche Steckdose stecken.
- Was die technischen und sicherheitsrelevanten Maßnahmen für den Rauchabzug betrifft, sind die Vorgaben der örtlichen Behörden streng einzuhalten.


**⚠️ WARNUNG:** Bevor die Haube installiert wird, die Schutzfolien abziehen.

- Nur für die Abzugshaube geeignete Schrauben und Kleinteile verwenden.


**⚠️ WARNUNG:** Die mangelnde Verwendung von Schrauben und Befestigungselementen gemäß der vorliegenden Anleitung kann zu Stromschlaggefahr führen.

- Nicht direkt mit optischen Instrumenten (Fernglas, Lupe, usw.) in das Licht schauen.
- Auf keinen Fall unter der Haube flambieren: Dabei könnte ein Brand entstehen.
- Dieses Gerät darf von Kindern ab 8 Jahren und von Personen mit beschränkten geistigen, physischen oder sensorischen Fähigkeiten oder mangels Erfahrung und/oder mangels Wissen benutzt werden, vorausgesetzt, sie werden aufmerksam beaufsichtigt oder über den sicheren Gebrauch des Geräts und die damit verbundenen Gefahren eingewiesen. Sicherstellen, dass Kinder nicht mit dem Gerät spielen. Vom Benutzer auszuführende Reinigungs- und Wartungsarbeiten dürfen nicht von Kindern ausgeführt werden, sofern sie nicht dabei beaufsichtigt werden.
- Kinder müssen beaufsichtigt werden, damit sichergestellt wird, dass sie nicht am Gerät spielen.

- Dieses Gerät darf nicht von Personen (einschließlich Kindern) mit beschränkten geistigen, physischen oder sensorischen Fähigkeiten oder mangels Erfahrung und/oder mangels Wissen benutzt werden, außer sie werden aufmerksam beaufsichtigt und eingewiesen.

 Die frei zugänglichen Teile können während des Kochens mit Kochgeräten sehr heiß werden.

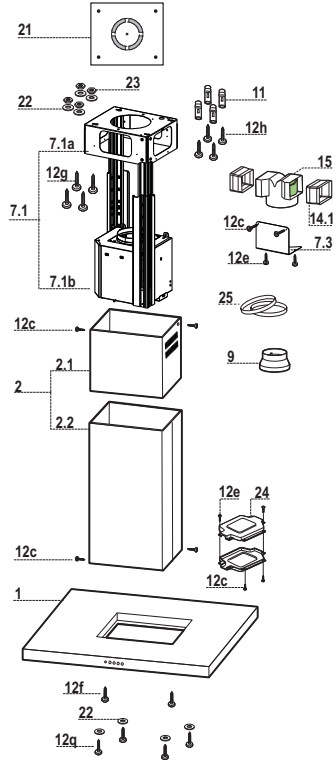
- Die Filter sind nach den angegebenen Intervallen zu reinigen und/oder zu ersetzen (Brandgefahr). Siehe Absatz Wartung und Reinigung.
- Wenn die Abzugshaube gleichzeitig mit Geräten verwendet wird, die Gas oder andere Brennstoffe benutzen, muss im Raum eine ausreichende Belüftung vorhanden sein (gilt nicht für Geräte, die nur Luft in den Raum ablassen).

- Schutzschild bei Rissbildung ersetzen. Das Symbol  am Produkt oder auf der Verpackung weist darauf hin, dass das Gerät nicht als normaler Hausmüll entsorgt werden darf. Das ausrangierte Gerät muss vielmehr bei einer speziellen Sammelstelle für elektrische und elektronische Geräte abgegeben werden. Mit der vorschriftsmäßigen Entsorgung des Gerätes trägt der Benutzer dazu bei, schädliche Auswirkungen auf Umwelt und Gesundheit zu vermeiden. Weitere Informationen zum Recycling dieses Produktes können bei der zuständigen Behörde, der örtlichen Abfallbeseitigung oder bei dem Händler, der das Gerät verkauft hat, eingeholt werden.

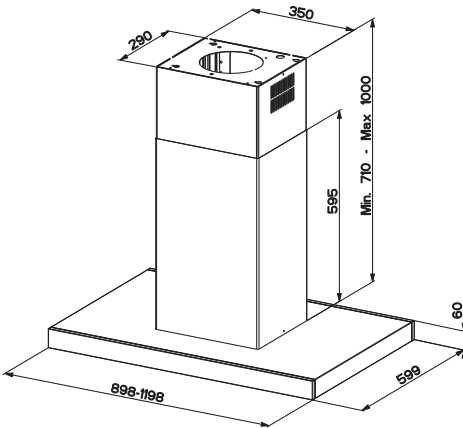
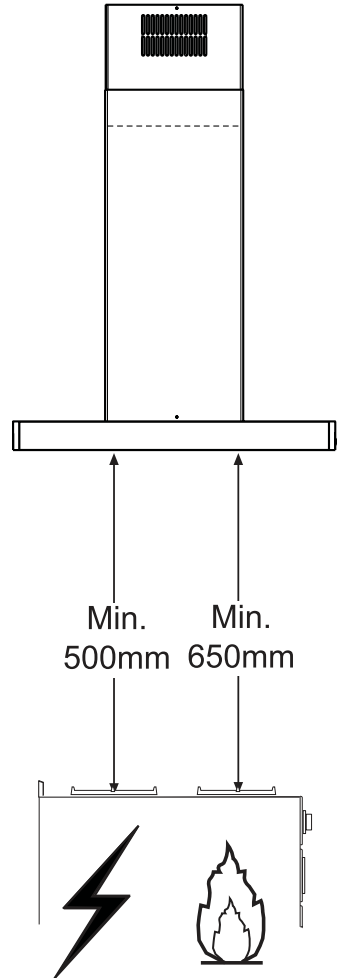
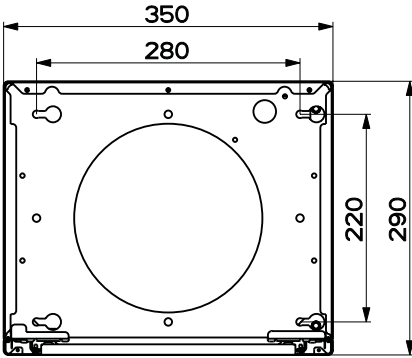
# CHARAKTERISTIKEN

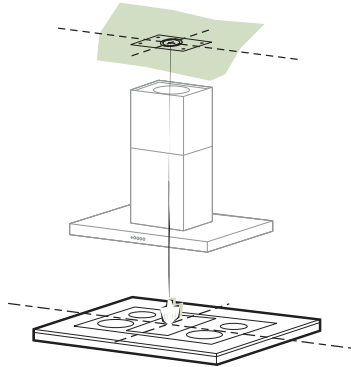
## Komponenten

Pos.	St.	Produktkomponenten
1	1	Haubenkörper mit Schaltern,
2	1	Teleskopkamin bestehend aus:
2.1	1	oberer Kaminteil
2.2	1	unterer Kaminteil
7.1	1	Teleskopgerüst komplett mit Gebläse, bestehend aus:
7.1a	1	oberer Gerüstteil
7.1b	1	unterer Gerüstteil
9	1	Reduzierflansch ø 150-120 mm
14.1	2	Verlängerung Luftaustritt-Anschlussstück
15	1	Luftaustritt-Anschlussstück
24	1	Verbindungsdose
25		Rohrschellen (nicht enthalten)
Pos.	St.	Montagekomponenten
7.3	1	Bügel für Anschlusshalter
11	4	Bügel ø 10
12c	8	Schrauben 2,9 x 6,5
12e	4	Schrauben 2,9 x 9,5
12f	2	Schrauben M4 x 80
12g	4	Schrauben M6 x 80
12h	4	Schrauben 5,2 x 70
12q	4	Schrauben 3,5 x 9,5
21	1	Bohrschablone
22	8	Unterlegscheiben ø 6,4
23	4	Schraubenmuttern M6
St.	Dokumentation	
1	Bedienungsanleitung	



# Platzbedarf





---

## Bohren der Decke/Trägerplatte und Montage des Teleskopgerüsts

---

- ⚠ **Achtung:** Bitte beachten Sie bei der Montage das Gewicht der kompletten Haube. Die Tragfähigkeit der Decke oder alternativ der Trägerplatte für diese Zugbelastung muss vor der Montage geprüft und gegebenenfalls durch die Anbringung von geeigneten Befestigungs- oder Stabilisierungselementen hergestellt werden. Kann eine hinreichende Tragfähigkeit nicht sichergestellt werden, ist von einer Montage abzusehen.

### BOHREN DER DECKE/TRÄGERPLATTE

- Mit Hilfe eines Lots den Kochmulden-Mittelpunkt an der Decke oder Trägerplatte ermitteln und kennzeichnen.
- Die mitgelieferte Bohrschablone **21** so auf die Decke/Trägerplatte legen, dass die Schablonenmitte mit dem gekennzeichneten Mittelpunkt übereinstimmt und die Schablonenseiten auf die Seiten der Kochmulde ausrichten.
- Die Mitte der Schablonenbohrungen kennzeichnen.
- Die gekennzeichneten Punkte bohren:
  - Massivbeton-Decke: je nach verwendeten Beton-Dübeln.
  - Decke aus Hohlkammer-Ziegeln mit 20 mm Wandungsstärke:  $\varnothing$  10 mm (sofort die mitgelieferten Dübel **11** einfügen).
  - Holzbalkendecke: je nach verwendeten Holzschrauben.
  - Holz-Trägerplatte:  $\varnothing$  7 mm.
  - Durchgang für das Speisekabel:  $\varnothing$  10 mm.
  - Luftaustritt (Abluftversion): je nach Durchmesser des Anschlussrohres für die Luftableitung.
- Zwei sich gegenüberliegende Schrauben festziehen und 4-5 mm Freiraum zur Decke belassen:
  - bei Massiv-Betondecken mit speziellen Betondübeln, die nicht mitgeliefert werden;
  - für Hohlkammer-Ziegeln mit ca. 20 mm Wandungsstärke die mitgelieferten Schrauben **12h** verwenden;
  - bei Holzbalken-Decken mit 4 Holzschrauben, die nicht mitgeliefert werden;
  - bei Holz-Trägerplatten mit 4 Schrauben **12g**, Unterlegscheiben **22** und Schraubenmuttern **23**, die im Lieferumfang enthalten sind.

## Montage des Teleskopgerüsts

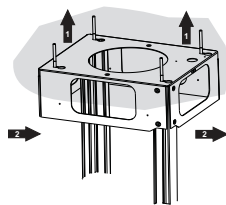
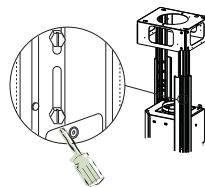
- Die beiden Schrauben lösen, die den unteren Gerüstteil fixieren und diesen aus dem Gerüst ziehen (an der Unterseite)
- Die beiden Schrauben lösen, die den oberen Gerüstteil fixieren und diesen aus dem Gerüst ziehen (an der Oberseite).

Für eine eventuelle Regulierung der Gerüsthöhe folgendermaßen vorgehen:

- Die Stellschrauben an den Gerüstseiten, die die beiden Säulen vereinen, lösen.
- Den oberen Gerüstteil von oben einfügen und frei auf dem Gerüst lassen.
- Das Gerüst heben, die Langlöcher bei den Schrauben einrasten und bis zum Anschlag laufen lassen;
- Die beiden Schrauben festziehen und die beiden anderen mitgelieferten Schrauben einschrauben;

Bevor die Schrauben definitiv festgezogen werden, kann eine Regelung durch Bewegen des Gerüsts erfolgen, wobei darauf zu achten ist, dass die Schrauben nicht aus dem Sitz des Regellangloches austreten.

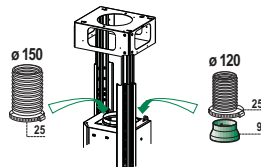
- Wir verweisen auf die Notwendigkeit einer absolut sicheren Befestigung des Teleskopgerüsts, die sowohl dem Eigengewicht der Haube wie auch dem seitlichen Druck, der auf das Gerät einwirken kann, entsprechen muss. Nach erfolgter Montage ist zu prüfen, ob das Teleskopgerüst auch bei Biegebeanspruchung stabil ist.
- Sollte die Decke am Befestigungspunkt nicht robust genug sein, muss der Installateur geeignete Platten und Gegenplatten verwenden, die an strukturell widerstandsfähigen Teilen verankert werden.



## Anschluss in Abluftversion

Bei Abluftbetrieb kann die Haube vom Installateur wahlweise mittels Rohr oder Schlauch ( $\varnothing$  150 oder 120 mm) an die Außenrohrleitung angeschlossen werden.

- Bei Verwendung eines Anschlussrohres  $\varnothing$  120 den Reduzierflansch **9** am Haubenausritt anbringen.
- Das Rohr mit den Rohrschellen **25** fixieren (nicht mitgeliefert).
- Eventuell vorhandene Aktivkohlefilter entnehmen.

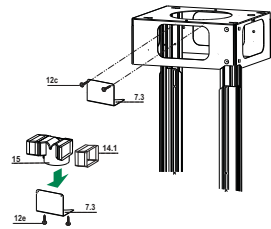


**⚠ Achtung! Alle Querschnittänderungen oder Richtungsänderungen des Abluftkanals reduzieren die Leistung der Haube.**



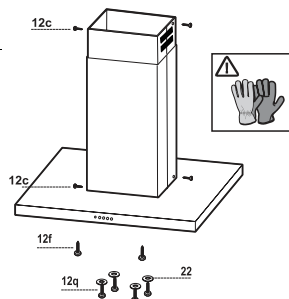
## Luftaustritt bei der Umluftvariante

- Die Anschlussverlängerungen **14.1** seitlich am Anschluss **15** einsetzen.
- Den Anschluss **15** am Haltewinkel **7.3** einsetzen und mit den Schrauben fixieren.
- Den Haltewinkel **7.3** mit den Schrauben an der Oberseite befestigen.
- Sicherstellen, dass sich der Austritt der Anschlussverlängerungen **14.1** sowohl waagrecht als auch senkrecht auf Höhe der Öffnungen des Kamins befindet.
- Den Anschluss **15** mittels eines starren oder flexiblen Rohrs mit  $\varnothing 150$  mm, das vom Installateur ausgewählt wird, an den Austritt des Haubenkörpers anschließen.
- Sicherstellen, dass der Aktivkohlefilter zur Geruchsbindung vorhanden ist.



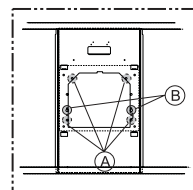
## Kaminmontage und Montage des Haubenkörpers

- Den oberen Kaminteil positionieren und beim oberen Gerüstteil mit Hilfe der 2 mitgelieferten Schrauben **12c** (2,9 x 6,5) fixieren.
- Gleichermaßen den unteren Kaminteil positionieren und beim unteren Gerüstteil mit Hilfe der 2 mitgelieferten Schrauben **12c** (2,9 x 6,5) fixieren.



Vor dem Befestigen des Haubenkörpers am Gitter:

- Die beiden Schrauben **12f** halb in die beiden vorbereiteten Löcher seitlich am unteren Gitterabschnitt einschrauben.
- Die Fettfilter aus dem Haubenkörper nehmen.
- Die eventuell vorhandenen Aktivkohlefilter ausbauen.
- Den Haubenkörper anheben, die Schrauben **12f** bis zum Anschlag in die Langlöcher (Bez.A) stecken.
- Den Haubenkörper mit den mitgelieferten 4 Schrauben **12q** und 4 Unterlegscheiben **22** von unten am vorbereiteten Gitter (Bez.B) befestigen und alle Schrauben endgültig festschrauben.

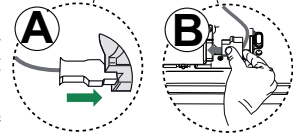
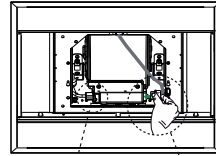


## ELEKTROANSCHLUSS

⚠ **Vor der Installation die Netzspannung durch Herausdrehen der Sicherung oder ausschalten des Hauptschalters stromlos machen.**

- Beim Anschließen der Haube einen zweipoligen Schalter mit einer Öffnung der Kontakte von mindestens 3 mm zwischen-schalten.
- Die Fettfilter ausbauen (siehe Absatz "Wartung") und sicherstellen, dass der Verbinder des Stromkabels (A) richtig in die Buchse des Abzugs eingesteckt ist.
- Den Verbinder **B** an der frei gebliebenen Buchse an der Seite des Abzugs anschließen.

⚠ **Achtung: Das Gerät nur an die Netzspannung die im Typenschild angegeben ist anschließen.**



# BEDIENUNG

## Schalttafel



Taste	Funktion	
<b>T1</b>	Stellt den Motor ab.	
<b>T2</b>	Schaltet den Motor bei der ersten Betriebsgeschwindigkeit ein.	Die Tasten <b>T1+T2</b> leuchten.
<b>T3</b>	Schaltet den Motor bei der zweiten Betriebsgeschwindigkeit ein	Die Tasten <b>T1+T3</b> leuchten.
	Aktiviert durch 2 Sekunden langes Drücken das um 30 Minuten verzögerte Abschalten (Motor+Beleuchtung). Bei aktiver Funktion kann die Betriebsgeschwindigkeit geändert werden.	Die entsprechenden Tasten <b>T1+ (T2 oder T3 oder T4)</b> blinken.
<b>T4</b>	Schaltet den Motor bei der dritten Betriebsgeschwindigkeit ein	Die Tasten <b>T1+T4</b> leuchten.
	Aktiviert mit 2 Sekunden langem Drücken die auf 6 Minuten eingestellte Intensivgeschwindigkeit, nach deren Ablauf wieder zur zuvor gewählten Gebläsestufe zurückgekehrt wird. Für die Beseitigung von sehr intensiven Kochdünsten geeignet.	Die Taste blinkt.
<b>L</b>	Schaltet die Beleuchtungsanlage auf höchster Intensitätsstufe ein und aus.	Taste eingeschaltet

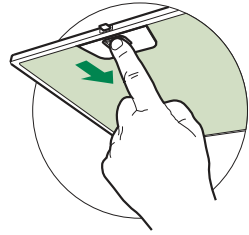
# WARTUNG

---

## Fettfilter

### SELBSTTRAGENDER METALLFETTFILTER REINIGUNG

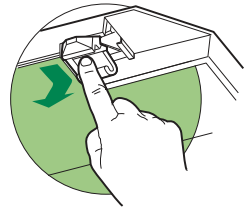
- Sie müssen nach 2-monatigem Betrieb bzw. bei starkem Einsatz auch häufiger gereinigt werden, was im Geschirrspüler möglich ist.
- Die Filter nacheinander aushaken, indem sie auf die Rückseite der Gruppe geschoben und gleichzeitig nach unten gezogen werden.
- Die Filter reinigen (darauf achten, sie nicht zu verbiegen) und vor der Remontage trocknen lassen.
- Bei der Remontage ist darauf zu achten, dass sich der Griff auf der sichtbaren Außenseite befindet.



## Geruchsfilter (Umluftversion)

### AUSTAUSCHEN DER AKTIVKOHLE FILTER

- Dieser Filter kann weder gewaschen noch wiederverwendet werden und ist alle 4 Betriebsmonate bzw. bei starkem Einsatz auch häufiger auszutauschen.
- Die Metallfettfilter entfernen.
- Den gesättigten Aktivkohle-Filter aushaken.
- Den neuen Filter in seinem Sitz einhaken.
- Die Metallfettfilter wieder montieren.



## Beleuchtung

### LED-Strahler

- Für den Austausch der LED-Strahler wenden Sie sich bitte an den Kundendienst.

## CONSIGNES DE SÉCURITÉ

---

**i** Pour votre sécurité et pour garantir le fonctionnement correct de l'appareil, veuillez lire attentivement ce manuel avant d'installer et de mettre en fonction l'appareil. Toujours conserver ces instructions avec l'appareil, même en cas de cession ou de transfert à une autre personne. Il est important que les utilisateurs connaissent toutes les caractéristiques de fonctionnement et de sécurité de l'appareil.

**⚠** La connexion des câbles doit être effectuée par un technicien compétent.

- En aucun cas le fabricant ne peut être tenu pour responsable d'éventuels dommages dus à une installation ou à une utilisation impropre.
- La distance de sécurité minimum entre le plan de cuisson et la hotte aspirante est de 650 mm (certains modèles peuvent être installés à une hauteur inférieure ; voir le paragraphe concernant les dimensions de travail et l'installation).
- Si les instructions d'installation du plan de cuisson à gaz spécifient une distance supérieure à celle indiquée ci-dessus, veuillez impérativement en tenir compte.
- Assurez-vous que la tension du secteur correspond à celle indiquée sur la plaque des caractéristiques apposée à l'intérieur de la hotte.
- Les dispositifs de sectionnement doivent être montés dans l'installation fixe conformément aux normes sur les systèmes de câblage.
- Pour les appareils de Classe I, s'assurer que l'installation électrique de votre intérieur dispose d'une mise à la terre adéquate.
- Reliez l'aspirateur du conduit de cheminée avec un tube ayant un diamètre minimum de 120 mm. Le parcours des fumées doit être le plus court possible.
- Respecter toutes les normes concernant l'évacuation de l'air.
- Ne reliez pas la hotte aspirante aux conduits de cheminée qui acheminent les fumées de combustion (par ex. de chaudières, de cheminées, etc.).

- Si vous utilisez l'aspirateur en même temps que des appareils non électriques (par ex. fonctionnant au gaz), veillez à ce que la pièce soit adéquatement ventilée, afin d'empêcher le retour du flux des gaz d'évacuation. Si vous utilisez la hotte de cuisine en même temps que des appareils non alimentés à l'électricité, la pression négative dans la pièce ne doit pas dépasser 0,04 mbar, afin d'éviter que les fumées soient réaspirées dans la pièce où se trouve la hotte.
- Ne pas évacuer l'air à travers une conduite utilisée pour l'évacuation des fumées des appareils de combustion alimentés au gaz ou avec d'autres combustibles.
- Si le cordon d'alimentation est endommagé, faites-le remplacer par le fabricant ou par un technicien d'un service après-vente agréé.
- Branchez la fiche à une prise conforme aux normes en vigueur et dans une position accessible.
- En ce qui concerne les dimensions techniques et de sécurité à adopter pour l'évacuation des fumées, veillez vous conformer scrupuleusement aux règlements établis par les autorités locales.


**⚠ AVERTISSEMENT** : Avant d'installer la hotte, retirer les films de protection.

- Utilisez exclusivement des vis et des petites fournitures du type adapté pour la hotte.


**⚠ AVERTISSEMENT** toute installation de vis et de dispositifs de fixation non conformes à ces instructions peut entraîner des risques de décharges électriques.

- Ne pas observer directement avec des instruments optiques (jumelles, lentilles grossissantes...).
- Ne flambez pas des mets sous la hotte : sous risque de développer un incendie.
- Cet appareil peut être utilisé par des enfants de plus de 8 ans et par des personnes dont les capacités physiques, sensorielles ou mentales sont diminuées ou ayant une expérience et des connaissances insuffisantes, pourvu que ce soit sous la surveillance attentive d'une personne responsable et après avoir reçu des instructions sur la manière d'utiliser cet appareil en toute sécurité et sur les dangers que cela comporte. Assurez-vous que les enfants ne jouent pas avec cet appareil. Le nettoyage et l'entretien de la part de l'utilisateur ne doivent pas être effectués par des enfants, à moins qu'ils ne soient surveillés.
- Surveillez les enfants. S'assurer qu'ils ne jouent pas avec l'appareil.

- Cet appareil n'est pas destiné à être utilisé par des personnes (enfants compris) dont les capacités physiques, sensorielles ou mentales sont diminuées ou ayant une expérience et des connaissances insuffisantes, à moins que celles-ci ne soient attentivement surveillées et instruites.

 Les parties accessibles peuvent devenir très chaudes durant l'utilisation des appareils de cuisson.

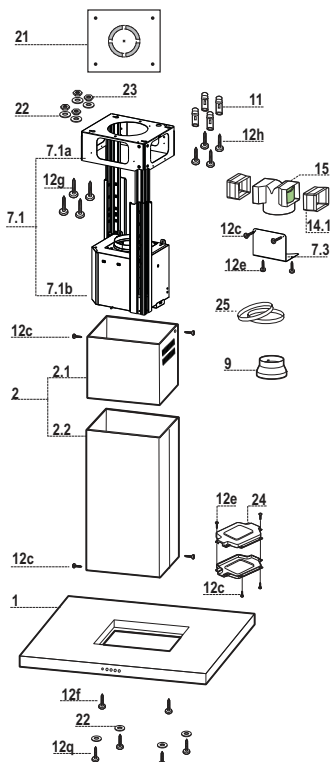
- Nettoyer et/ou remplacer les filtres après le délai indiqué (danger d'incendie). Voir le paragraphe Nettoyage et Entretien.
- Veillez à ce que la pièce bénéficie d'une ventilation adéquate lorsque la hotte fonctionne en même temps que des appareils utilisant du gaz ou d'autres combustibles (non applicable aux appareils qui évacuent l'air uniquement dans la pièce).

- Le symbole  marqué sur le produit ou sur son emballage indique que ce produit ne peut pas être éliminé comme déchet ménager normal. Lorsque ce produit doit être éliminé, veuillez le remettre à un centre de collecte prévu pour le recyclage du matériel électrique et électronique. En vous assurant que cet appareil est éliminé correctement, vous participez à prévenir des conséquences potentiellement négatives pour l'environnement et pour la santé, qui risqueraient de se présenter en cas d'élimination inappropriée. Pour toute information supplémentaire sur le recyclage de ce produit, contactez votre municipalité, votre déchetterie locale ou le magasin où vous avez acheté ce produit.

# CARACTERISTIQUES

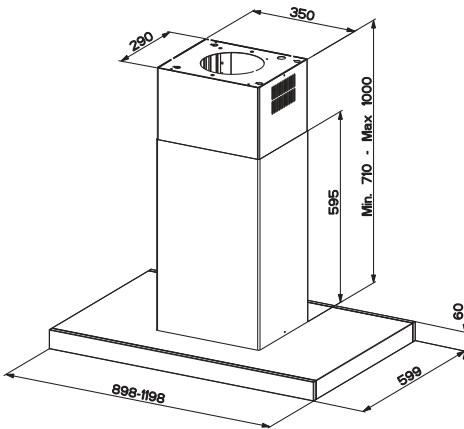
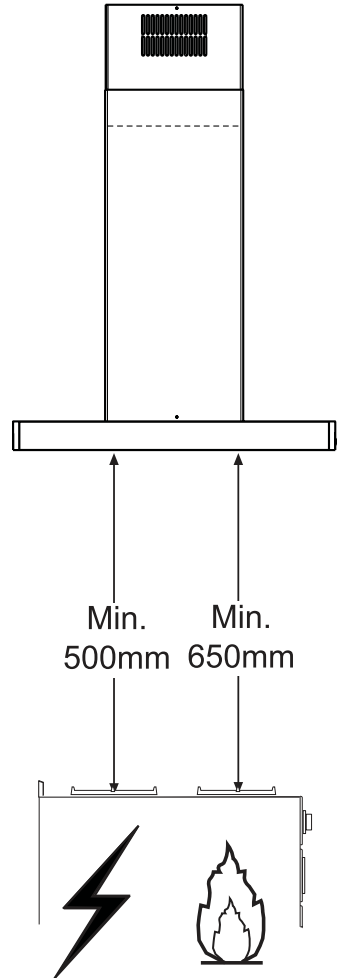
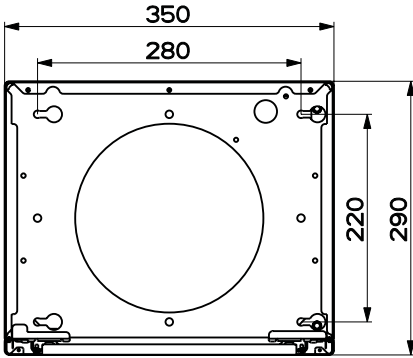
## Composants

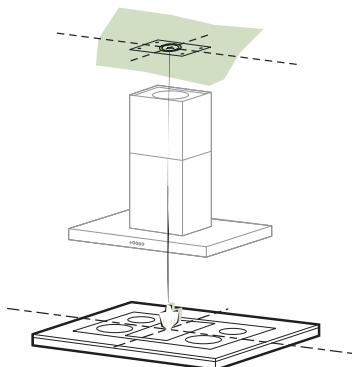
Réf.	Q.té	Composants de Produit
1	1	Corps Hotte équipé de: Comandes, Lumière, Filtres
2	1	Cheminée Télescopique formée de :
2.1	1	Cheminée Supérieure
2.2	1	Cheminée Inférieure
7.1	1	Treillis télescopique avec Aspirateur, formé par:
7.1a	1	Treillis supérieur
7.1b	1	Treillis inférieur
9	1	Flasque de Réduction ø 150-120 mm
14.1	2	Rallonge Raccord Sortie Air
15	1	Raccord Sortie Air
24	1	Boîte connexions
25		Colliers de serrage serre-tube (non compris)
Réf.	Q.té	Composants pour l'installation
7.3	1	Bride Support Raccord
11	4	Chevilles ø 10
12c	8	Vis 2,9 x 6,5
12e	4	Vis 2,9 x 9,5
12f	2	Vis M4 x 80
12g	4	Vis M6 x 80
12h	4	Vis 5,2 x 70
12q	4	Vis 3,5 x 9,5
21	1	Gabarit de perçage
22	8	Rondelles ø 6,4
23	4	Écrous M6
Q.té	Documentation	
1	Manuel d'instructions	





## Encombrement





---

## Perçage Plafond/Étagère et Fixation Treillis

---

### PERÇAGE PLAFOND/ETAGERE

- À l'aide d'un Fil à plomb, reporter sur le Plafond/Étagère de support le centre du Plan de Cuisson.
- Poser contre le Plafond/Étagère le Gabarit de Perçage **21** fourni avec l'appareil, en faisant coïncider son centre avec le centre projeté et en alignant les axes du Gabarit avec les axes du Plan de Cuisson.
- Marquer les centres des Trous du Gabarit.
- Percer les trous qui ont été marqués:
  - Plafond en Béton massif: en fonction des Goujons pour Béton utilisés.
  - Plafond en Briques avec chambre à air, avec épaisseur résistante de 20 mm:  $\varnothing$  10 mm (insérer immédiatement les Chevilles **11** fournies avec l'appareil).
  - Plafond en Poutrage en Bois: en fonction des Vis à Bois utilisées.
  - Étagère en Bois:  $\varnothing$  7 mm.
  - Passage du Câble électrique d'Alimentation:  $\varnothing$  10 mm.
  - Sortie Air (Version Aspirante): en fonction du diamètre de la connexion avec les Tuyaux d'Évacuation Externe.
- Visser deux vis en les croisant et en laissant 4-5 mm. de distance par rapport au plafond:
  - pour le Béton massif, des Goujons pour Béton, non fournis avec l'appareil.
  - pour Briques percées, ayant une épaisseur résistante de 20 mm. environ, utiliser les Vis **12h**, fournies avec l'appareil.
  - pour le Poutrage en bois, 4 Vis à bois, non fournies avec l'appareil.
  - pour l'Étagère en Bois, 4 Vis **12g** avec Rondelles **22** et Écrous **23**, fournis avec l'appareil.

## FIXATION TREILLIS

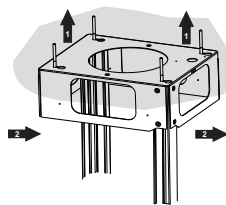
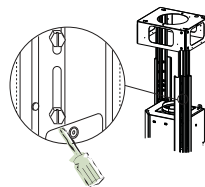
- Dévisser les deux vis qui fixent la cheminée inférieure et sortir cette dernière du treillis (depuis la partie inférieure).
- Dévisser les deux vis qui fixent la cheminée supérieure et sortir cette dernière du treillis (depuis la partie supérieure).

Si l'on souhaite régler la hauteur du treillis, effectuer les opérations suivantes:

- Dévisser les vis métriques qui unissent les deux colonnes, qui se trouvent sur les côtés du treillis.
- Régler la hauteur souhaitée du treillis et revisser les vis qui ont été précédemment retirées.
- Insérer la cheminée supérieure depuis le haut et la laisser libre sur le treillis.
- Soulever le treillis, encastrer les œillets sur les vis et faire coulisser jusqu'à la butée;
- Serrer les deux vis et visser les autres deux vis fournies avec l'appareil;

Avant de serrer définitivement les vis, il est possible d'effectuer des réglages, en déplaçant le treillis, tout en contrôlant que les vis ne sortent pas du logement de l'œillet de réglage.

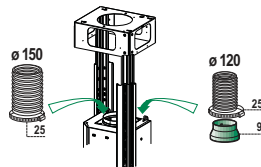
- La fixation du Treillis doit être solide, en fonction du poids de la Hotte et des contraintes provoquées par les poussées latérales occasionnelles auxquelles l'Appareil monté sera soumis. Après avoir effectué la fixation, vérifier que la base soit stable, même si le Treillis est soumis à des contraintes de flexion.
- Dans tous les cas où le Plafond ne devait pas être suffisamment robuste en correspondance du point d'accrochage, l'Installateur devra se charger de le rendre plus solide au moyen de plaques et contre-plaques spéciales, ancrées sur les parties structurellement résistantes.



## SORTIE AIR VERSION ASPIRANTE

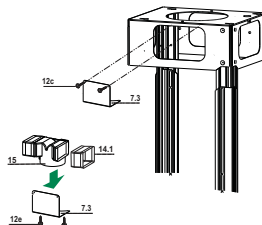
En cas d'installation en version aspirante, brancher la hotte à la tuyauterie de sortie via un tube rigide ou flexible de  $\varnothing$  150 ou 120 mm, au choix de l'installateur.

- En cas de branchement avec un tube de  $\varnothing$  120 mm, insérer le flasque de réduction **9** sur la sortie du corps de la hotte.
- Fixer le tuyau à l'aide des Colliers de serrage serre-tube **25** (ne fournis pas).
- Retirer les éventuels filtres anti-odeur au charbon actif.



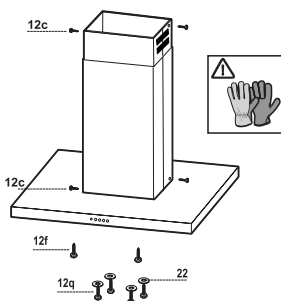
## Sortie de l'air version filtrante

- Monter latéralement les rallonges du raccord **14.1** sur le raccord **15** ;
- Placer le raccord **15** dans l'étrier de soutien **7.3** en le fixant avec les vis ;
- Fixer l'étrier de soutien **7.3** en le fixant avec les vis à la partie supérieure.
- S'assurer que la sortie des rallonges du raccord **14.1** se trouve en face des ouvertures du conduit, aussi bien horizontalement que verticalement ;
- Raccorder le raccord **15** à la sortie du corps de hotte au moyen d'un tuyau rigide ou flexible de 150 mm de diamètre, au choix de l'installateur ;
- S'assurer de la présence du filtre anti-odeur au charbon actif.



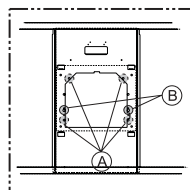
## Montage Cheminée - Montage Corps Hotte

- Positionner la Cheminée supérieure et fixer cette dernière dans la partie supérieure du Treillis à l'aide de 2 Vis **12c** (2,9 x 6,5) fournies avec l'appareil.
- De la même façon, positionner la Cheminée inférieure et fixer cette dernière dans la partie inférieure du Treillis à l'aide de 2 Vis **12c** (2,9 x 6,5) fournies avec l'appareil.



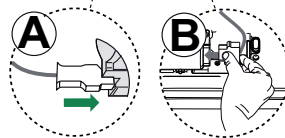
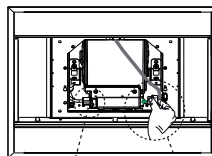
Avant de fixer le corps de la hotte au treillis :

- Visser à mi-course les 2 vis **12f** sur la partie inférieure du treillis en position latérale en correspondance des 2 trous prévus.
- Retirer les filtres à graisse du corps de la hotte.
- Retirer les éventuels filtres anti-odeur au charbon actif.
- Soulever le corps de la hotte et emboîter les vis **12f** dans leur trou (réf.A) jusqu'en butée.
- En passant par dessous, fixer avec les 4 vis **12q** et les 4 rondelles **22** fournies le corps de la hotte au treillis prévu (réf.B) et serrer définitivement toutes les vis.






## CONNEXION ÉLECTRIQUE

- Brancher la hotte à l'alimentation du secteur en intercalant un interrupteur bipolaire avec une ouverture des contacts d'au moins 3 mm.
- Retirer les filtres à graisse (voir par. « Entretien ») et s'assurer que le connecteur du câble d'alimentation (**A**) est correctement branché dans la prise de l'aspirateur.
- Brancher le connecteur **B** dans la prise restée libre à côté de l'aspirateur



# UTILISATION

Tableau des commandes

<b>T1</b>	<b>T2</b>	<b>T3</b>	<b>T4</b>	<b>L</b>
	<b>1</b>	<b>2</b> 	<b>3</b> 	

Touch e	Fonction	
<b>T1</b>	Coupe le moteur.	
<b>T2</b>	Démarre le moteur en première vitesse	Les touches <b>T1+T2</b> sont allumées.
<b>T3</b>	Démarre le moteur en deuxième vitesse	Les touches <b>T1+T3</b> sont allumées.
	Appuyée pendant 2 secondes, elle active l'extinction différée de 30 minutes (Moteur + Éclairage). Lorsque la fonction est active, vous pouvez varier la vitesse d'exercice.	Les touches respectives <b>T1+ (T2 ou T3 ou T4)</b> clignotent.
<b>T4</b>	Démarre le moteur en troisième vitesse	Les touches <b>T1+T4</b> sont allumées.
	Appuyée pendant 2 secondes, elle démarre la vitesse Intensive temporisée à 6 minutes, après lesquelles le système retourne à la vitesse précédemment programmée. Fonction indiquée pour faire face aux pointes d'émission des fumées de cuisson.	La touche clignote.
<b>L</b>	Allume et éteint l'éclairage à l'intensité maximale.	Touche allumée

# ENTRETIEN

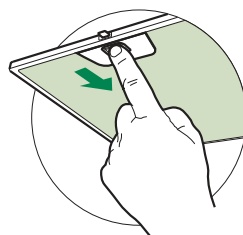
---

## Filtres anti-graisse

---

### NETTOYAGE FILTRES ANTI-GRAISSE METALLIQUES AUTOPORTEURS

- Lavables au lave-vaisselle, ils doivent être lavés environ tous les 2 mois d'emploi ou plus fréquemment en cas d'emploi particulièrement intense.
- Retirer les filtres l'un après l'autre, en les poussant vers la partie arrière du groupe et en tirant simultanément vers le bas.
- Laver les filtres en évitant de les plier et les laisser sécher avant de les remonter.
- Remonter les filtres en veillant à ce que la poignée reste vers la partie visible externe

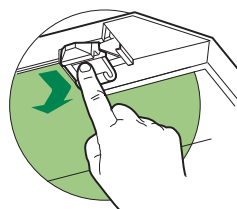


## Filtre anti-odeur (Version filtrante)

---

### REPLACEMENT FILTRE AU CHARBON ACTIF

- Ni lavable, ni régénérable, le remplacer au moins tous les 4 mois d'emploi ou plus fréquemment en cas d'emploi particulièrement intense.
- Retirer les filtres anti-graisse métalliques.
- Retirer le filtre anti-odeur au charbon actif colmaté, en agissant sur les crochets prévus à cet effet.
- Monter le nouveau filtre anti-odeur au charbon actif.
- Remonter les filtres anti-graisse métalliques.



## Éclairage

---

- Pour le remplacement, contacter le Service après-vente (« Pour l'achat, s'adresser au service après-vente »).

## GÜVENLİK HAKKINDA BİLGİLER

---

**i** Kendi güvenliğiniz açısından ve cihazın düzgün çalışması için, kurulum ve devreye alma işlemlerini gerçekleştirmeden önce, lütfen bu kılavuzu dikkatlice okuyunuz. Satış ya da üçüncü şahıslara devir durumunda dahi, işbu talimatları cihaz ile birlikte bulundurun. Kullanıcıların, cihazın tüm işletim ve güvenlik özelliklerini bilmeleri önemlidir.

**⚠** Kablo bağlantıları, ehil bir kişi tarafından yapılmalıdır.

- Ürünün yanlış montajı veya kullanımından doğacak olan hasarlardan üretici sorumlu tutulamaz.
- Ocak ile davlumbaz aspiratörü arasındaki minimum güvenlik mesafesi 650 mm'dir (bazı modeller daha düşük bir yükseklikte monte edilebilir, çalışma boyutlarına ve kurulumuna ilişkin paragrafa bakın).
- Gazlı ocağın montaj talimatları, yukarıda belirtilenden daha fazla bir mesafe olması gerektiğini belirtiyorsa, bu göz önünde bulundurulmalıdır.
- Şebeke geriliminin, davlumbazın içine uygulanmış olan etiket üzerinde belirtilen gerilime karşılık gelip gelmediğini kontrol edin.
- Bağlantı kesme cihazları, kablolama sistemindeki yönetmeliklere uygun olarak sabit sisteme monte edilmelidir.
- 1. Sınıf cihazlar için, ev güç kaynağının düzgün topraklandığını kontrol edin.
- Davlumbazı, çapı en az 120 mm olan bir boru ile, duman tahliye bacasına bağlayın. Dumanın izlediği güzergah, mümkün olduğunca kısa olmalıdır.
- Hava tahliyesi ile ilgili tüm yönetmeliklere uyulmalıdır.
- Davlumbaz aspiratörünü, (örn; şofben, şömine, vb. gibi) yanıcı duman ihtiva eden kanallara bağlamayın.



- Eğer davlumbaz, elektrikli olmayan cihazlar ile (örneğin gazlı cihazlar) bir kombinasyon halinde kullanılıyorsa, tahliye gazının geriye doğru akışının önlenmesi için, yeter seviyede bir yerel havalandırma sağlanmış olmalıdır. Davlumbazın, elektrik akımı tarafından beslenmeyen cihazlarla kombine bir halde kullanıldığı zaman, ilgili mahaldeki negatif basınç, dumanın davlumbaz tarafından geriye emilmesini önlemek için, 0,04 mbar'ı aşmamalıdır.
- Hava, gaz yakma cihazlarından veya diğer yakıtlardan çıkan egzoz gazları için kullanılan bir kanaldan tahliye edilmemelidir.
- Besleme kablosu, eğer hasar görmüşse, üretici tarafından ya da bir servis teknisyeni tarafından ikame edilmelidir.
- Fişi, mevcut yürürlükteki mevzuata uygun ve erişilebilir bir prize bağlayın.
- Dumanın tahliyesi için uygulanacak teknik ve emniyet tedbirlerine ilişkin olarak, yerel makamlar tarafından belirlenen kurallara titiz bir şekilde riayet edilmesi önemlidir.

**⚠ DİKKAT:** Davlumbazı monte etmeden önce, koruyucu filmleri çıkartın.

- Davlumbaz için sadece vidalar ve uygun tipteki parçalar kullanın.


**⚠ DİKKAT:** İşbu talimatlara uygun vida ve sabitleyicilerle monte edilmemesi, elektrik şokla sonuçlanabilir.

- Optik aletler ile (dürbün, büyüteç, vb.) doğrudan doğruya gözlemlemeyin.
- Davlumbazın altında flambe yapmayınız: yangın çıkabilir.
- Bu cihaz, 8 yaşının altında olmayan çocuklar tarafından ve psikolojik-fiziksel-duyusal yetenekleri sınırlı veya bilgi ve becerileri yetersiz olan kişiler tarafından, cihazın emniyetli bir şekilde nasıl kullanılacağı ve oluşabilecek tehlikeler hakkında dikkatlice denetlenmeleri ve talimatlandırılmaları şartıyla, kullanılabilir. Çocukların ekipman ile oynamadıklarından emin olun. Kullanıcı tarafından yapılacak temizlik ve bakım işlemleri, denetlenmedikleri sürece, çocuklar tarafından yürütülmemelidir.
- Çocukları, cihaz ile oynamadıklarından emin olarak gözlemleyin.

- Bu ev aleti, psikolojik, fiziksel, duyuşsal sorunları olan veya tecrübe ve bilgi eksikliği olan kişilerce (çocuklar dahil), güvenliklerinden sorumlu birisi tarafından gözlemlenmedikçe ve talimat verilmedikçe kullanılmamalıdır.

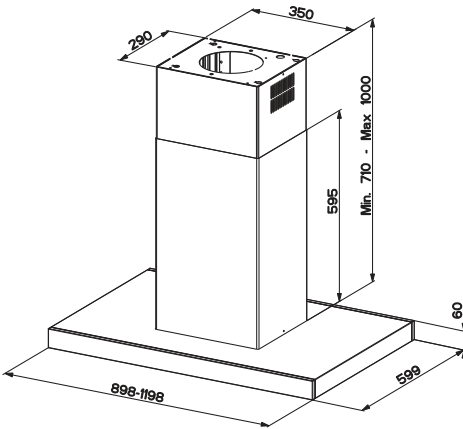
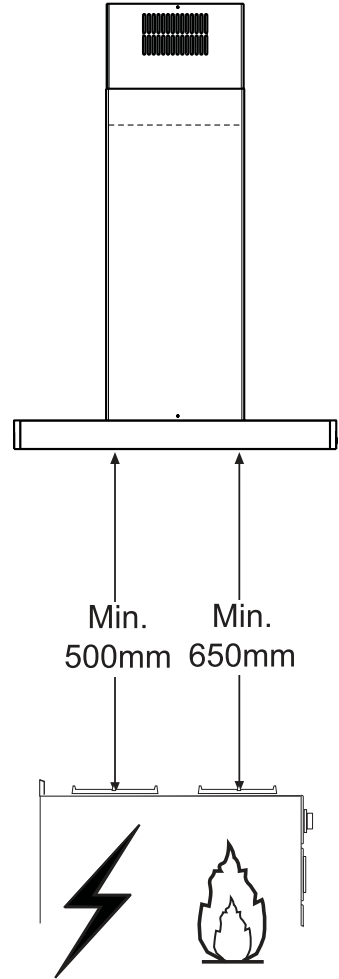
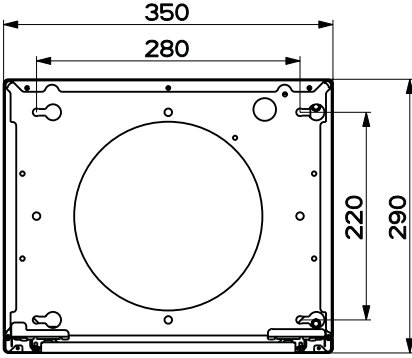
 Erişebilen parçalar, pişirme ekipmanlarının kullanılması esnasında çok sıcak bir hal alabilirler.

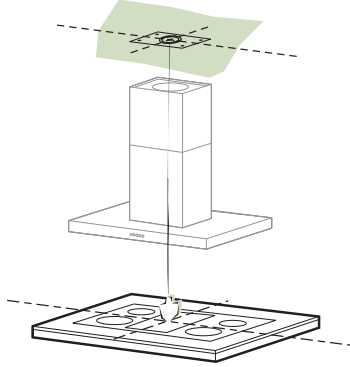
- Belirtilen zaman periyodundan sonra, filtreleri temizleyin ve/veya ikame edin (yangın tehlikesi). Bakım ve temizlik paragrafına bakın.
- Davlumbaz, gaz veya diğer yakıtları kullanan başka aletlerle birlikte kullanıldığında, oda yeterli derecede havalandırılmalıdır (sadece odaya hava salınımı yapan ev aletlerine uygundur).

-  Ürün üzerinde ya da ambalajı üzerinde bulunan işaret, ürünün, evsel atıklar gibi bir imha işlemine tabi olmadığını belirtir. İmha edilecek ürün, elektrikli ve elektronik bileşenlerinin geri dönüşümü için, yetkili bir toplama merkezine teslim edilmelidir. Bu ürünün doğru şekilde imha edildiğinden emin olunması, aksi takdirde uygunsuz bir şekilde imhasından kaynaklanabilecek, çevre ve sağlık bakımından, muhtemel olumsuz sonuçların önlenmesine yardımcı olacaktır. Bu ürünün geri dönüşümü hakkında daha detaylı bilgi için, Belediye ile, yerel atık toplama imha servisi ile ya da ürünün satın alındığı mağaza ile irtibata geçiniz.



## Boyutlar





## Tavan / Konsol delme işlemi ve Kafesin Sabitlenmesi

### TAVANIN YADA KONSOLUN DELİNMESİ

- Bir şakül yardımıyla tavana ya da destek konsolüne pişirme tezgahının merkezini işaretleyiniz.
- Tavana veya konsola donanımla birlikte verilen delik delme şablonunu (21) dayayınız ve bunun merkeziyle işaretlenen merkezi birbirine çakıştırınız. Yani şablonun eksenini pişirme tezgahı eksenine hizalayınız.
- Delik delme şablonuyla delikleri duvara işaretleyiniz.
- Şu şekilde delik deliniz:
  - Masif beton tavan: beton dübelleri kullanarak.
  - Direnç kalınlığı 20 mm ve üstte hava boşluğu olan tuğla tavan: 10 mm çapında delik (donanımla verilmiş dübelleri (11) hemen takınız)
  - Ahşap tavan: ahşap dübelleri kullanarak.
  - Ahşap konsola: 7 mm çapında delik deliniz.
  - Elektrik besleme kablosunun geçişi için:  $\varnothing$  10 mm çapında.
  - Hava Çıkışı (Aspiratörlü model): Dış hava tahliye borusu bağlantısının çapına göre.
- Tavana çaprazlamasına iki vida takıp 4-5 mm dışarıda bırakınız. Bu vidalar şöyle olmalıdır:
  - Masif beton için buna uygun vida ve dübeller; bunlar donanımla verilmemiştir.
  - Hava boşluklu tuğla tavan - yaklaşık 20 mm direnç kalınlıklı - bunun için donanımla verilmiş vidaları (12h) kullanınız.
  - Ahşap tavana uygun vidalar: donanımda yoktur.
  - Ahşap konsola: donanımdaki vidalar (12g), rondelalar (22) ve civatalar (23).

## Kafesin Sabitlemesi

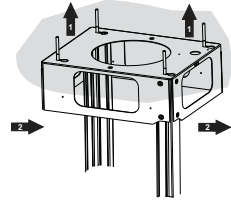
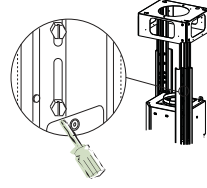
- Alt bacayı sabitleyen iki adet vidayı söküp kafesten çıkarınız (alt kısımdan).
- Üst bacayı sabitleyen iki adet vidayı söküp kafesten çıkarınız (üst kısımdan).

Kafesin yüksekliği ayarlanmak istenirse, şu şekilde hareket edilmelidir:

- Kafesin iki yanında bulunan sütunları birleştiren adet metrik vidayı sökünüz;
- Kafesin yüksekliğini istediğiniz seviyede ayarlayıp daha önce sökmiş olduğunuz adet vidayı tekrar takarak sıkınız;
- Yukarı kısımdan üst bacayı geçiriniz ve kafes üzerinde serbest bırakınız;
- Kafesi yukarı kaldırınız, delikleri vidalara geçirip dayanana kadar kaydırınız;
- İki adet vidayı sıkıp bilahare cihaz donanımıyla verilmiş olan iki adet diğer vidayı da takınız;

Vidaları nihai olarak sıkmadan önce, kafesi ayar delikleri vidalardan çıkmadan kaydırmaya özen göstererek ayarlamak mümkündür.

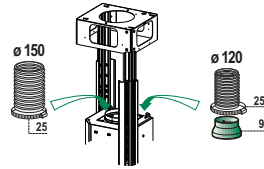
- Kafesin sabitlemesi hem Davlumbazın ağırlığını kaldırabilecek, hem de cihazın montajından sonra yandan gelebilecek sarsımlara dayanacak şekilde mümkün olduğunca sağlam yapılmalıdır. Sabitleme işlemi bittikten sonra, Kafesi sarsınca ve esnetince bile kaidenin sabit ve sağlam şekilde durduğunu kontrol ediniz.
- Askı noktasında tavanın yeterince sağlam olmadığı hallerde, montör buraya uygun sıkı bağlantılı levha ve plakalar uygulamak suretiyle tavan sağlamlığını artırma yoluna gitmelidir.



## Aspiratörlü Model Hava Çıkışı Bağlantısı

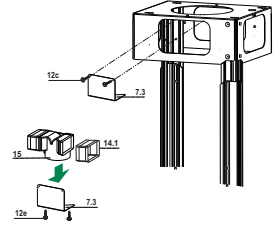
Aspiratörlü modelin bağlantısını yapmak için, davlumbazı  $\varnothing 150$  yada  $120$  mm çapında, montörün seçimine göre sert veya esnek bir boruyla çıkış kanalına bağlarız.

- $\varnothing 120$  mm çapında boruyla bağlantı için, redüksiyon flanşını **9** davlumbaz gövdesi çıkışına takınız.
- Boruyu uygun boru kelepçeleri **25** ile sabitleyin (dahil değildir).
- Varsa aktif karbon filtrelerini çıkartınız.



## Filtre Edici Versiyon Hava Çıkışı

- **14.1** ekleme bileziği uzatmalarını yanal olarak **15** no.lu ekleme bileziğine sokunuz.
- Vidaları sabitleyerek **15** no.lu bağlantıyı **7.3** Destek Dirseğine ekleyiniz.
- **7.3** Destek dirseğini vidalarla üst bölüme sabitleyiniz.
- **14.1** ekleme bileziği uzatmaları çıkışının, gerek yatay, gerekse dikey olarak, baca mentezlerinin hizasında bulunduğundan emin olunuz.
- **15** no.lu Bağlantıyı, montaj görevlisinin seçimine göre  $\phi 150$  mm çapında sert veya esnek bir hortum ile Davlumbaz Gövdesi Çıkışına bağlayınız.
- Aktif Karbonlu Koku önleyici Filtrenin bulunduğundan emin olunuz.

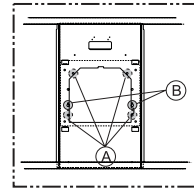
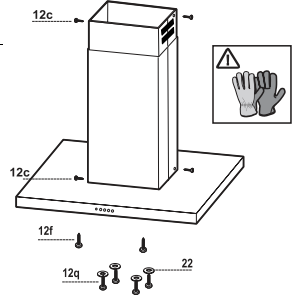


## Baca montajı ve davlumbaz gövdesinin sabitlemesi

- Üst Bacayı yerleştiriniz ve cihaz donanımındaki 2 adet vidayı **12c** (2,9 x 6,5) kullanarak yukarı kısımdan Kafese sabitleyiniz.
- Aynı şekilde alt Bacayı da yerleştiriniz ve cihaz donanımındaki 2 adet vidayı **12c** (2,9 x 6,5) kullanarak aşağı kısımdan Kafese sabitleyiniz.

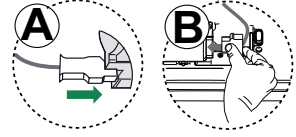
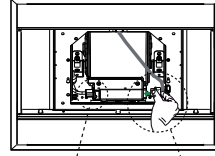
Davlumbaz Gövdesini Kafesli Izgaraya sabitlemeden önce:

- 2 adet **12f** vidayı, yan konumda kafesin alt bölümünde mevcut 2 deliğe yarı şekilde vidalayın.
- Davlumbaz gövdesinden yağlanmaya karşı filtreleri çıkartın;
- Olası Aktif Karbonlu Kokuya Karşı Filtreleri Çıkartın.
- Davlumbaz Gövdesini kaldırın ve **12f** vidaları yuvalara (ref.A) oturtun.
- Donanımda mevcut olan 4 adet **12q** vida ile ve 4 adet rondela **22** rondela ile davlumbaz gövdesini kafese sabitleyin (ref. B) ve tüm vidaları iyice sıkıştırın.



## ELEKTRİK BAĞLANTISI

- Davlumbazı, en az 3 mm kontak açılmalı çift kutuplu anahtarla Şebeke Beslemesine bağlayın.
- Yağlanmaya Karşı Filtreleri çıkartın (Bkz. “Bakım” bölümü) ve besleme Kablosunun konnektörünün (A) Aspiratöre doğru şekilde bağlandığından emin olun.
- Konnektörü **B** boş ucunu aspiratörün yan tarafına bağlayın.





# KULLANIM

## Kumanda panosu



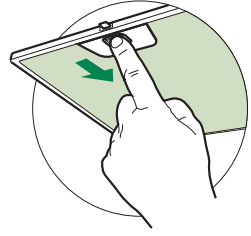
Tuş	Fonksiyon	
<b>T1</b>	Motoru durdurur.	
<b>T2</b>	Birinci hızda motoru çalıştırır.	<b>T1+T2</b> tuşları yanar.
<b>T3</b>	İkinci hızda motoru çalıştırır.	<b>T1+T3</b> tuşları yanar.
	2 Saniye basılması 30 dakikalık uyku modunun etkinleşmesini sağlar (Motor + Işıklar). Bir fonksiyon aktifken işlem hızını değiştirebilirsiniz.	İlgili tuşlar <b>T1+</b> ( <b>T2</b> veya <b>T3</b> veya <b>T4</b> ) yanıp söner.
<b>T4</b>	Üçüncü hızda motoru çalıştırır	<b>T1+T4</b> tuşları yanar.
	2 Saniye basmak 6 dakika için yoğun hızda çalışmayı etkin duruma getirir. Bu sürenin sonunda, ayarlanmış olan bir önceki hıza geri döner. Pişirme sırasındaki dumanın fazla yayılmasını engellemek için uygundur.	Tuş yanıp söner.
<b>L</b>	Aydınlatma tesisatını maksimum yoğunlukta açar ve kapatır.	Tuş ışığı açık

# BAKIM

## Yağ tutucu filtreler

### METALİK YAĞ TUTUCU FİLTRELERİN TEMİZLENMESİ

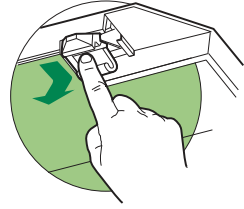
- Bu filtreler bulaşık makinasında da yıkanabilir ve normal kullanıldıklarında iki ayda bir, yoğun kullanım halinde ise daha sıkça yıkanmaları gereklidir.
- Filtreleri, grubun arka tarafından ittirerek ve aynı anda aşağı doğru çekerek tek tek çıkarınız.
- Filtreleri yıkarken eğip katlamayınız, tekrar monte etmeden önce de kurutunuz.
- Monte ederken kulpun görünen dış tarafa doğru gelmesine dikkat ediniz.



## Koku Filtresi (Filtreli Model)

### AKTİF KARBONLU KOKU FİLTRESİNİN DEĞİŞTİRİLMESİ

- Yıkanabilir ya da rejenere edilebilir nitelikte değildir, normalde en az 4 ayda bir, yoğun kullanımda ise daha sıkça değiştirilir.
- Metalik Yağ Filtrelerini çıkarınız.
- Doymuş durumdaki Aktif Karbonlu Koku Filtresini kancalarını serbest bırakarak çıkarınız.
- Yeni filtreyi yuvasına takınız.
- Metalik Yağ Filtrelerini tekrar monte ediniz.



## Aydınlatma

- Değiştirmek için Teknik Servisle bağlantı kurun ("Edinmek için teknik servisle bağlantı kurun").

**i** Уважно прочитайте це керівництво перед встановленням і експлуатацією приладу задля забезпечення власної безпеки та правильної роботи обладнання. Завжди тримайте ці інструкції разом із приладом, навіть у випадку його переміщення чи продажу. Користувачі мають уважно ознайомитись із порядком експлуатації пристрою та технікою безпеки під час користування ним.

**⚠** Під'єднання електричних дротів має виконувати фахівець.


- Виробник не нестиме відповідальності за жодні пошкодження, що виникли в результаті неправильного або неналежного встановлення.
- Мінімальна безпечна відстань між поверхнею плити та витяжкою становить 650 мм (деякі моделі можуть бути встановлені нижче, дивіться розділи з робочих габаритів і встановлення).
- В інструкції з монтажу газової плити може бути зазначено більшу відстань, ніж у цьому документі. Слід завжди дотримуватись інструкції, де зазначена більша відстань.
- Переконайтеся, що напруга в мережі відповідає напрузі, зазначеній на паспортній табличці, яка розташована з внутрішньої сторони витяжки.
- У фіксованій розводці мають бути передбачені засоби вимкнення згідно з правилами монтажу.
- У разі використання пристроїв класу I переконайтеся у тому, що внутрішнє джерело живлення має відповідне заземлення.
- Підключайте витяжку до димоходу за допомогою труби діаметром щонайменше 120 мм. Шлях до димоходу повинен бути якомога коротшим.
- Необхідно дотримуватися норм щодо випуску повітря.
- Не підключайте витяжку до витяжних каналів, через які виводяться газу горіння (з бойлерів, камінів тощо).

- Якщо витяжка використовується разом із неелектричними пристроями (наприклад, пристроями для спалювання газів), у приміщенні необхідно забезпечити належну вентиляцію, щоб уникнути зворотної тяги відпрацьованих газів. Якщо кухонна витяжка використовується в поєднанні з пристроями, які працюють від неелектричних джерел енергії, від'ємний тиск у приміщенні не повинен перевищувати 0,04 мбар, щоб уникнути повернення витяжкою газів назад у приміщення.
- Забороняється спрямовувати потік повітря у витяжний канал, який використовується для відведення диму від приладів, що працюють на газі або інших типах пального.
- Якщо кабель живлення пошкоджено, його необхідно замінити, придбавши новий кабель у виробника чи його сервісного агента.
- Підключайте штекер до розетки, яка відповідає чинним нормам і розташована в доступному місці.
- Використання технічних і запобіжних заходів щодо викидів регулюється правилами, встановленими місцевими органами влади.


**⚠ ПОПЕРЕДЖЕННЯ.** Перед встановленням витяжки зніміть захисну плівку.

- Використовуйте тільки гвинти й малі деталі для підтримання витяжки.
- **⚠ ПОПЕРЕДЖЕННЯ.** Установлення гвинтів або кріпильного пристрою з порушенням наведених інструкцій може призвести до ураження електричним струмом.
- Не допускається дивитись безпосередньо на джерело світла через оптичні прилади (бінокль, збільшувальне скло та ін.).
- Не фламбуйте страви під витяжкою, оскільки це може спричинити пожежу.
- Цей пристрій можуть використовувати діти віком від 8 років, особи з обмеженими фізичними, сенсорними або розумовими можливостями, а також особи, які не мають досвіду чи знань, якщо за такими особами наглядатимуть або якщо вони отримують указівки щодо безпечного користування пристроєм і розумітимуть можливі небезпеки. Дітям забороняється гратися з пристроєм. Дітям забороняється чистити й обслуговувати пристрій без нагляду дорослих.
- Необхідно слідкувати, щоб діти не гралась із пристроєм.

- Цей пристрій не призначено для використання особами (у тому числі дітьми) з обмеженими фізичними, сенсорними або психічними можливостями, а також особами з відсутністю досвіду чи знань, крім випадків, коли за ними наглядають або їх було попередньо проінструктовано щодо використання пристрою.

 Досяжні частини можуть дуже нагрітися під час використання з плитою.

- Чистьте та (або) замінійте фільтри через зазначений період часу (є небезпека виникнення пожежі). Див. розділ «Догляд і чищення».
- У разі використання витяжки одночасно з приладами, які працюють на газі або інших видах палива, необхідно передбачити належну вентиляцію приміщення (не застосовується до приладів, які спрямовують потік повітря тільки назад у приміщення).

- Символ  на виробі або його пакуванні вказує, що цей виріб не можна викидати як побутові відходи. Замість цього його потрібно передати у відповідне місце збору для повторної переробки електричного й електронного обладнання. Забезпечивши належну утилізацію виробу, можна допомогти в запобіганні негативним наслідкам для навколишнього середовища та людського здоров'я, які можуть бути викликані неправильною утилізацією цього виробу. Для отримання докладнішої інформації щодо утилізації цього виробу звертайтеся до місцевих органів влади, в службу утилізації побутових відходів або в магазин, де було придбано виріб.

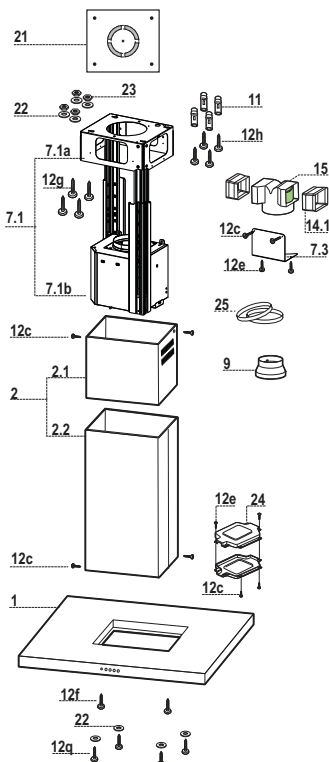
# ХАРАКТЕРИСТИКИ

## Компоненти

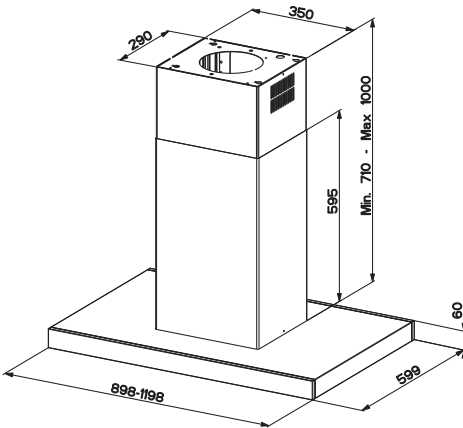
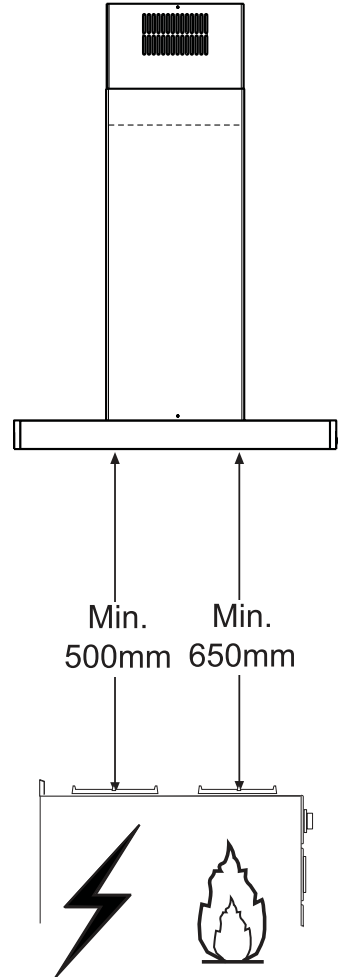
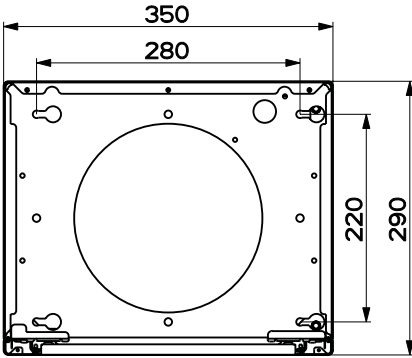
№	Кількість	Компоненти виробу
1	1	Купольна витяжка, обладнана елементами керування, освітленням, фільтрами
2	1	Телескопічна витяжна труба, що складається з таких деталей:
2.1	1	Верхня витяжна труба
2.2	1	Нижня витяжна труба
7.1	1	Телескопічний каркас у комплекті з витяжним вентилятором, що складається з таких деталей:
7.1a	1	Верхній каркас
7.1b	1	Нижній каркас
9	1	Редукційний фланець $\varnothing 150—120$ мм
14.1	2	Подовжувач перехідника вихідного отвору повітря
15	1	Перехідник вихідного отвору повітря
24	1	Клемна коробка
25		Хомути для шлангів (не входять до комплекту)

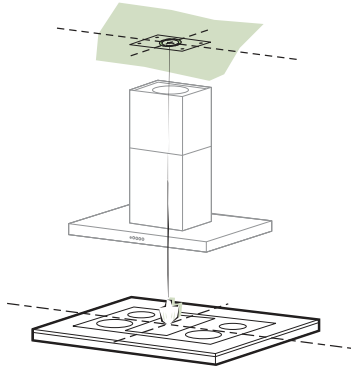
№	Кількість	Монтажні компоненти
7.3	1	Кронштейн кріплення перехідника вихідного отвору повітря
11	4	Дюбелі $\varnothing 10$ мм
12c	8	Гвинти 2,9 x 6,5
12e	4	Гвинти 2,9 x 9,5
12f	2	Гвинти M4 x 80
12g	4	Гвинти M6 x 80
12h	4	Гвинти 5,2 x 70
12q	4	Гвинти 3,5 x 9,5
21	1	Шаблон для свердління
22	8	Шайби $\varnothing 6,4$ мм
23	4	Гайки M6

Кількість	Документація
1	Інструкція з експлуатації



# Габарити





## Свердління стелі/полиці та кріплення каркасу

### СВЕРДЛІННЯ СТЕЛІ/ПОЛИЦІ

- Використовуючи висок, відзначте положення центру конфорки на стелі/опорній полиці.
- Розмістіть шаблон для свердління **21**, що входить до комплекту, на стелі/опорній полиці, слідкуючи за правильним розташуванням шаблону, так щоб його осі співпадали за напрямом з осями конфорки.
- Зробіть позначки у центрах отворів на шаблоні.
- Просвердліть отвори у позначених місцях:
  - у бетонних стелях просвердліть отвори для дюбелів, що відповідають розмірові гвинтів;
  - у стелях з пористої цегли з товщиною стінки 20 мм: просвердліть отвори  $\varnothing$  10 мм (зразу вставте дюбелі **11**, що входять до комплекту);
  - у стелях з дерев'яних балок просвердліть отвори, відповідно до гвинтів для дерева, що використовуються;
  - у дерев'яній полиці просвердліть отвори  $\varnothing$  7 мм;
  - для підведення кабеля живлення просвердліть отвір  $\varnothing$  10 мм;
  - для вихідного отвору повітря (канальна модель) просвердліть отвір, відповідно до діаметра з'єднання зовнішнього витяжного каналу.
- Вставте два гвинти вказаного типу, вкрутивши їх так, щоб лишилося 4–5 мм до стелі:
  - для бетонних стель використовуйте дюбелі, що відповідають розмірові гвинтів (не входять до комплекту);
  - для стель з пористої цегли з товщиною стінки 20 мм — гвинти **12h** (входять до комплекту);
  - для стель з дерев'яних балок використовуйте 4 гвинти для дерева (не входять до комплекту).
  - для дерев'яної полиці використовуйте 4 гвинти **12g** з шайбами **22** та гайками **23** (входять до комплекту).



## Кріплення каркасу

- Відпустіть два гвинти кріплення нижньої витяжної труби та зніміть останню з нижнього каркасу.
- Відпустіть два гвинти кріплення верхньої витяжної труби та зніміть останню з верхнього каркасу.

Щоб відрегулювати висоту каркасу, виконайте такі дії:

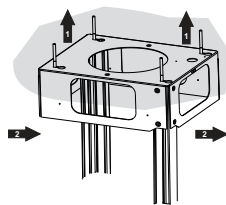
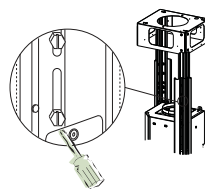
- зніміть метричні гвинти з двох опор, розташованих з боків каркасу;
- відрегулюйте висоту каркасу до потрібного рівня, потім встановіть на місце всі гвинти, які було знято, як описано вище;
- вставте верхню витяжну трубу з верхнього положення та дайте їй вільно рухатися на каркасі;
- підніміть каркас, встановіть прорізи каркасу на гвинти до кінцевих положень прорізів;
- затягніть два гвинти та закріпіть два інших гвинти, що входять до комплекту витяжки.

Перед тим, як повністю затягувати гвинти, можна відрегулювати положення каркасу, повертаючи його. Слідкуйте за тим, щоб гвинти не виходили зі своїх положень в отворах прорізів.

- Кріплення каркасу мають бути достатньо надійними, щоб витримувати вагу витяжки та будь-які навантаження, спричинені епізодичними боковими зусиллями, прикладеними до пристрою.

Після завершення переконайтеся, що основа є стійкою, навіть якщо каркас підлягає згинанню.

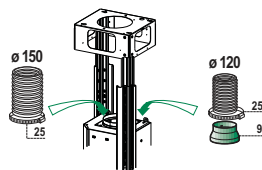
- У всіх випадках, коли стеля в місці підвішування не є достатньо міцною, спеціаліст, який виконує встановлення, зобов'язаний забезпечити зміцнення за допомогою належних плит і опорних деталей, прикріплених до конструктивно міцних частин.



## Під'єднання витяжної системи для відвідної моделі

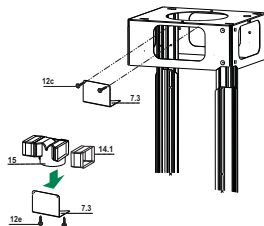
Під час встановлення відвідної витяжки приєднайте її до витяжної труби, використовуючи гнучку або жорстку трубку діаметром 150 або 120 мм (на вибір спеціаліста, що виконує монтаж).

- Для встановлення з'єднання витяжної системи  $\varnothing 120$  уставте редуційний фланець **9** у вихідний отвір корпусу витяжки.
- Закріпіть трубку спеціальними хомутами **25** (не входять до комплекту постачання).
- Зніміть усі фільтри з активованим вугіллям.



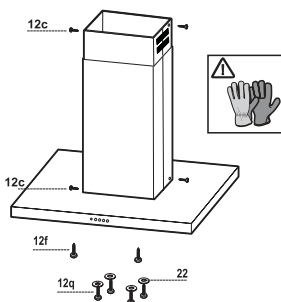
## Вихідний отвір повітря у моделі з рециркуляцією

- Вставте подовжувачі перехідника **14.1** у стінку перехідника **15**.
- Вставте перехідник **15** у кронштейн кріплення **7.3** та закріпіть гвинтами.
- Закріпіть кронштейн кріплення **7.3**, приєднавши його до верхньої частини за допомогою гвинтів.
- Стежте за тим, щоб вихідні отвори подовжувачів перехідника **14.1** співпадали з отворами витяжної труби, як по горизонталі, так і по вертикалі.
- Приєднайте перехідник **15** до вихідного отвору купола витяжки за допомогою жорсткої або гнучкої трубки  $\varnothing 150$  мм на вибір спеціаліста, який виконує встановлення.
- Переконайтеся в тому, що встановлено фільтр з активованим вугіллям для уловлення запахів.



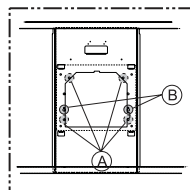
## Вузол витяжної труби — монтаж корпусу витяжки

- Розмістіть у належному положенні верхню секцію витяжної труби та закріпіть верхню частину на каркасі за допомогою 2 гвинтів **12c** (2,9x6,5), що входять до комплекту.
- Подібним чином розмістіть у належному положенні нижню секцію витяжної труби та закріпіть нижню частину на каркасі за допомогою 2 гвинтів **12c** (2,9x6,5), що входять до комплекту.



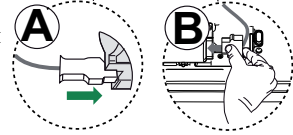
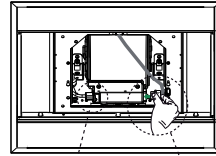
Перед тим, як закріплювати купол витяжки на каркасі:

- наполовину вкрутіть 2 гвинти **12f** в отвори на сторонах нижньої частини каркасу;
- зніміть фільтри-жироуловлювачі з купола витяжки;
- зніміть усі фільтри з активованим вугіллям;
- підніміть купол витяжки та вставте гвинти **12f** в прорізи (A) якомога далі;
- починаючи знизу, закріпіть купол витяжки на каркасі (B) за допомогою 4 гвинтів **12q** та 4 шайб **22**, що входять до комплекту, та надійно затягніть усі гвинти.



## ЕЛЕКТРИЧНІ З'ЄДНАННЯ

- Підключіть витяжку до мережі електроживлення за допомогою двополосного вимикача з контактним зазором щонайменше 3 мм.
- Зніміть фільтри-жировловлювачі (див. розділ «Технічне обслуговування») та переконайтеся, що кабель живлення (A) правильно вставлено в гніздо витяжного вентилятора.
- Уставте роз'єм B у вільне гніздо з бокової сторони витяжного вентилятора.



# ВИКОРИСТАННЯ

## Панель керування



Кнопка	Функція	
<b>T1</b>	Вимкнення двигуна.	
<b>T2</b>	Увімкнення двигуна на швидкості 1.	Кнопки <b>T1 + T2</b> підсвічено.
<b>T3</b>	Увімкнення двигуна на швидкості 2.	Кнопки <b>T1 + T3</b> підсвічено.
	Натисніть і втримуйте впродовж 2 секунд, щоб активувати вимкнення з 30-хвилинною затримкою (двигун + освітлення). Увімкнення зазначеної функції не впливає на можливість змінювання робочої швидкості.	Кнопки <b>T1 + T2, T3</b> або <b>T4</b> блимають.
<b>T4</b>	Увімкнення двигуна на швидкості 3.	Кнопки <b>T1 + T4</b> підсвічено.
	Натисніть і втримуйте впродовж 2 секунд, щоб увімкнути підвищену швидкість на 6 хвилин, після чого знову увімкнеться швидкість, яка була встановлена раніше. Підходить для поглинання кухонних випарів максимальної концентрації.	Кнопка блимає.
<b>L</b>	Увімкнення й вимкнення системи освітлення з максимальною яскравістю.	Кнопку увімкнено.

# ОБСЛУГОВУВАННЯ

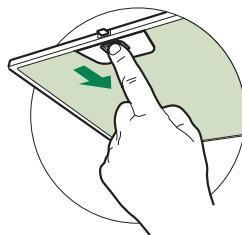
---

## Фільтри-жировловлювачі

---

### ОЧИЩЕННЯ АВТОНОМНИХ МЕТАЛЕВИХ ФІЛЬТРІВ-ЖИРОВЛОВЛЮВАЧІВ

- Фільтри необхідно чистити через кожні 2 місяці роботи або частіше в разі особливо інтенсивного користування. Їх можна мити в посудомийній машині.
- Витягніть фільтри по одному, натискаючи в напрямку кінця групи й одночасно тягнути вниз.
- Обережно вимийте фільтри, щоб не погнути їх. Перед повторним установленням зачекайте, поки вони висохнуть.
- Під час установлення фільтрів стежте за тим, щоб ручку фільтра можна було бачити із зовнішньої сторони.

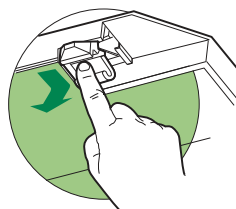


### Фільтр з активованим вугіллям (модель з рециркуляцією)

---

#### ЗАМІНА ФІЛЬТРА З АКТИВОВАНИМ ВУГІЛЛЯМ

- Фільтр не можна мити або відновлювати. Його потрібно замінювати приблизно через кожні 4 місяці роботи або частіше в разі особливо інтенсивного користування.
- Витягніть металеві фільтри-жировловлювачі.
- Витягніть забруднені фільтри з активованим вугіллям, знявши фіксуючі гачки.
- Закріпіть новий фільтр гачками у відповідному положенні.
- Установіть на місце металеві фільтри-жировловлювачі.



### Освітлювальний прилад

---

- Для заміни звертайтеся в технічну підтримку («Для придбання звертайтеся в технічну підтримку»).

## INFORMACE O BEZPEČNOSTI

---

**i** Pro vlastní bezpečnost a za účelem řádného fungování přístroje prosíme, abyste si před jeho instalací a zprovozněním pozorně přečetli tuto příručku. Tuto příručku je třeba uchovávat stále spolu s přístrojem, a to i v případě, že přístroj bude poskytnut nebo prodán třetím osobám. Je důležité, aby se uživatelé seznámili s veškerými aspekty fungování a bezpečnosti přístroje.

**⚠** Připojení kabelů musí provést kompetentní technik.

- Výrobce není odpovědný za případné škody způsobené nesprávně provedenou instalací či nesprávným používáním přístroje.
- Minimální bezpečnostní vzdálenost mezi varnou plochou a odsávací digestoří je 650 mm (některé modely mohou být nainstalovány do nižší výšky; viz odstavec týkající se provozních rozměrů a instalace).
- Jestliže je v návodu k instalaci plynového sporáku uvedena větší vzdálenost než výše uvedená, je třeba to vzít v úvahu.
- Zkontrolujte, zda síťové napětí odpovídá hodnotám uvedeným na štítku uvnitř digestoře.
- Vypínací zařízení musí být nainstalována do pevného systému v souladu s předpisy o elektroinstalaci.
- U přístrojů třídy I zkontrolujte, zda je síť domácího napájení vhodně uzemněna.
- Připojte digestoř k dýmníku pomocí trubice o minimálním průměru 120 mm. Trasa výparů musí být co nejkratší.
- Musí být dodrženy všechny normy týkající se odvodu vzduchu.
- Nepřipojujte odsávací digestoř ke komínům, které odvádějí zplodiny ze spalování (např. kotle, komíny apod.).

- Pokud je digestoř používána v kombinaci s neelektrickými přístroji (např. plynovými), musí být v místnosti zaručeno dostatečné větrání, aby nemohlo dojít k návratu plynových zplodin. Jestliže je kuchyňská digestoř používána v kombinaci s přístroji, které nejsou napájeny elektrickým proudem, záporný tlak v místnosti nesmí být vyšší než 0,04 mbar, aby nemohlo dojít ke zpětnému nasávání výparů do místnosti, kde se nachází digestoř.
- Vzduch nesmí být odváděn přes potrubí používané pro odvod výparů ze spalovacích zařízení fungujících na plyn nebo na jiná paliva.
- Pokud je napájecí kabel poškozen, jeho výměnu může provádět pouze výrobce nebo jeho servisní technik.
- Připojte zástrčku do zásuvky odpovídající normám a ve snadno přístupné poloze.
- Při realizaci technických a bezpečnostních rozměrů pro odvod výparů je třeba pečlivě dodržovat předpisy stanovené místními orgány.


**⚠ UPOZORNĚNÍ:** Před instalací digestoře odstraňte ochranné fólie.


- Použijte pouze šrouby a spojovací materiál vhodného typu pro digestoř.

**⚠ UPOZORNĚNÍ:** Nebudou-li šrouby či upevňovací zařízení namontovány podle tohoto návodu, mohlo by vzniknout nebezpečí zasažení elektrickým proudem.

- Nepozorujte přímo optickými přístroji (dalekohledem, lupou...).
- Pod kuchyňskou digestoří nepřipravujte flambované pokrmy, je zde nebezpečí požáru.
- Tento přístroj může být používán dětmi ve věku nad 8 let a osobami se sníženými psycho-fyzickými-smyslovými nebo duševními schopnostmi nebo bez patřičných zkušeností a znalostí, pokud jsou pod pečlivým dohledem nebo byly seznámeny s pokyny k použití přístroje bezpečným způsobem a rozumí jeho rizikům. Zkontrolujte, zda si děti nehrají s přístrojem. Čištění a údržba, které mají být vykonávány uživatelem, nesmí být prováděny dětmi, pokud nejsou pod dohledem.
- Děti musí být pod dohledem, kontrolujte, aby si nehraly s přístrojem.

- Příklad nesmí být používán osobami (včetně dětí) se sníženými psychofyzicko-smyslovými schopnostmi nebo s nedostatečnými zkušenostmi či znalostmi, s výjimkou případů, kdy jsou pod dostatečným dohledem a byly dostatečně poučeny.

 Některé přístupné části mohou při používání varných přístrojů dosahovat vysokých teplot.

- Vyčistěte a/nebo vyměňte filtry po uvedené době (nebezpečí vznícení). Řiďte se odstavcem Údržba a čištění.
- Pokud je digestoř používána současně s plynovými přístroji nebo přístroji, které používají nějaké jiné palivo, v místnosti musí být vhodné větrání (neaplikuje se na přístroje, které pouze vypouštějí vzduch do místnosti).
- Symbol  na výrobku nebo na jeho obalu označuje, že výrobek nemůže být zlikvidován jako normální domácí odpad. Výrobek, který má být likvidován, musí být odevzdán do specializovaných sběrů pro recyklaci elektrických a elektronických komponentů. Tím, že se ujistíte o řádném provedení likvidace tohoto výrobku, přispějete k zabránění případného negativního dopadu na životní prostředí a na zdraví osob, který by mohla mít nesprávně provedená likvidace. Podrobnější informace o recyklaci tohoto výrobku získáte na obecním úřadě, v místním podniku pro sběr domácího odpadu nebo v obchodě, kde jste spotřebič zakoupili.



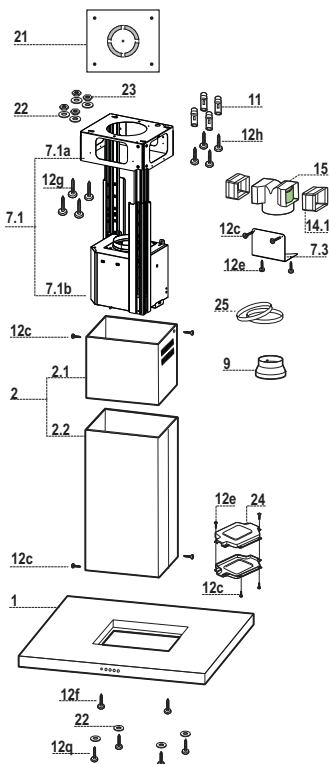
# HLAVNÍ PARAMETRY

## Díly

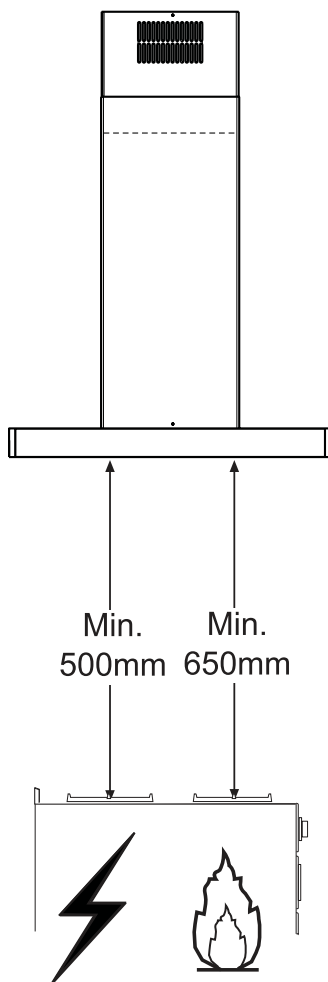
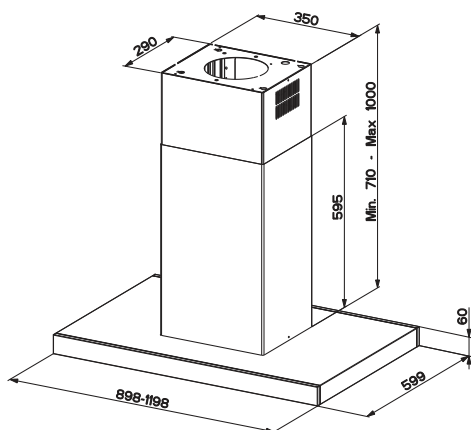
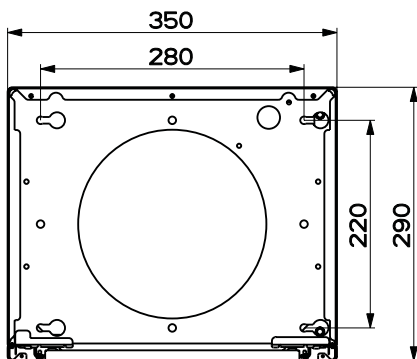
Č.	Poč.	Díly spotřebiče
1	1	Těleso digestoře s: ovládáním, osvětlením, filtry
2	1	Teleskopický komín tvořený:
2.1	1	Horní komín
2.2	1	Dolní komín
7.1	1	Teleskopická kostra s odsávačem tvořená:
7.1a	1	Horní kostrou
7.1b	1	Dolní kostrou
9	1	Redukční příruba ø 150-120 mm
14.1	2	Nástavec přípojky výstupu vzduchu
15	1	Přípojka výstupu vzduchu
24	1	Skříňka přípojů
25		Stahovací pásy (nejsou součástí dodávky)

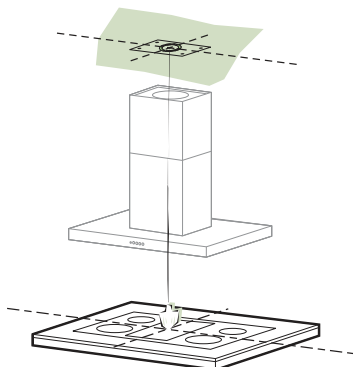
Č.	Poč.	Díly k instalaci
7.3	1	Připevňovací konzola přípojky výstupu vzduchu
11	4	Hmoždinky ø 10
12c	8	Šrouby 2,9 x 6,5
12e	4	Šrouby 2,9 x 9,5
12f	2	Šrouby M4 x 80
12g	4	Šrouby M6 x 80
12h	4	Šrouby 5,2 x 70
12q	4	Šrouby 3,5 x 9,5
21	1	Šablona pro vyvrtávání
22	8	Podložky ø 6,4
23	4	Matice M6

Poč.	Dokumentace
1	Návod k použití



## Prostorový rozměr





---

## Děrovací schéma strop/konzola a připevnění kostry

---

### DĚROVACÍ SCHÉMA STROP/KONZOLA

- Pomocí olověného drátu vyznačte na stropě/podpůrné konzole střed varné desky.
- Na strop/konzolu položte přiloženou vrtací šablonu **21** tak, aby její střed odpovídal vyznačenému středu a vyrovnajte osy šablony osy s osami varné desky.
- Vyznačte středy otvorů šablony.
- Vyvrtejte následující body:
  - Strop z masivního betonu: podle použitých hmoždinek pro beton.
  - Strop z dutých cihel s pevnou tloušťkou 20 mm: ř 10 mm (vlozte hned přiložené hmoždinky **11**).
  - Strop z trámů: podle použitých šroubů do dřeva.
  - Dřevěná konzola: ř 7 mm.
  - Průchod elektrického přívodního kabelu: ř 10 mm.
  - Výstup vzduchu (nasávací provedení): podle průměru připojení k trubce odvodu do venkovního prostoru.
- Zašroubujte dva šrouby zkřížením a ponechte 4-5 mm od stropu:
  - pro masivní beton, hmoždinky per beton, nejsou součástí vybavení.
  - pro duté cihly s pevnou tloušťkou asi 20 mm, šrouby **12h**, jsou součástí vybavení.
  - pro strop z trámů, šrouby do dřeva, nejsou součástí vybavení.
  - pro dřevěnou konzolu, šrouby **12g** s podložkami **22** a maticemi **23**, jsou součástí vybavení.

## Upevnění kostry

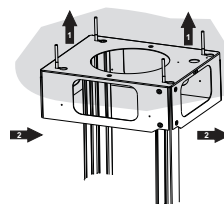
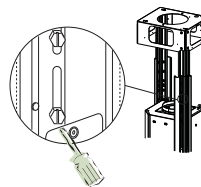
- Odšroubujte dva šrouby, které upevňují dolní komín a vytáhněte jej z kostry (ze spodní části).
- Odšroubujte dva šrouby, které upevňují horní komín a vytáhněte jej z kostry (z horní části).

V případě, že budete chtít seřídit výšku kostry, postupujte následujícím způsobem:

- Odšroubujte metrických šroubů, které spojují dva sloupy umístěné po stranách kostry;
- Seříďte požadovanou výšku kostry a znovu zašroubujte šroubů, které jste předtím odšroubovali;
- Zezhora nasadte horní komín a ponechte jej volně na kostře;
- Zvedněte kostru, zapolehujte otvory na šrouby a nechte sklouznout až na doraz;
- Utáhněte dva šrouby a zašroubujte další dva, které jsou součástí vybavení;

Před konečným utážením šroubů je možné provádět seřízení posunováním kostry. Při této operaci je třeba dávat pozor, aby se šrouby nevysunuly ven z uložení seřizovacího otvoru.

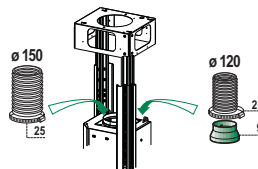
- Upevnění kostry musí být provedeno bezpečně a s ohledem na hmotnost digestoře a na namáhání způsobené občasnými bočními nárazy namontovaného zařízení. Po upevnění zkontrolujte, zda je podstavec stabilní a zda je kostra namáhána v ohybu.
- V případě, že by strop v bodě zavěšení zařízení nebyl dostatečně pevný, instalační technik zajistí jeho zpevnění pomocí vhodných desek a protidesek, které ukotví na strukturálně pevné části.



## Připojení výstupu vzduchu v nasávacím provedení

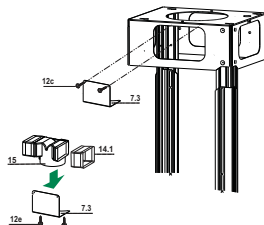
Při instalaci v nasávacím provedení připojte digestoř k výstupnímu potrubí prostřednictvím pevné nebo ohebné trubky Ř 150 nebo 120 mm, kterou zvolí instalační technik.

- K instalaci trubky Ř 120 je nutné použít redukční přírubu 9 na výstupu z tělesa digestoře.
- Upevnit trubku pomocí vhodné stahovací pásky 25 (Nezahrnutý).
- Vyjměte případné uhlíkové filtry.



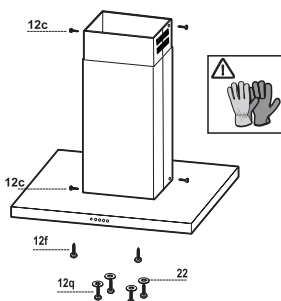
## Výstup vzduchu u filtračního provedení

- Na přípojku **15** nasadíte boční nástavce přípojky **14.1**.
- Přípojku **15** nasadíte do podpěrné konzoly **7.3** a upevníte ji šrouby.
- Pomocí šroubů upevníte podpěrnou konzolu **7.3** k horní části.
- Zkontrolujte, zda se výstupní otvor nástavců přípojky **14.1** kryje s otvory komínu, a to jak vodorovně tak svisle.
- Upevníte přípojku **15** na výstup z tělesa digestoře pomocí pevné či ohebné trubice o  $\varnothing 150$  mm, kterou zvolí instalační technik.
- Zkontrolujte, zda je přítomen uhlíkový filtr proti zápachu.



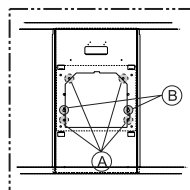
## Montáž komínu a upevnění tělesa digestoře

- Umístíte horní komín a připevníte jej horní částí ke kostře pomocí dvou šroubů **12c** (2,9 x 6,5), které jsou součástí vybavení.
- Obdobným způsobem umístíte dolní komín a připevníte jej dolní částí ke kostře pomocí dvou šroubů **12c** (2,9 x 6,5), které jsou součástí vybavení.



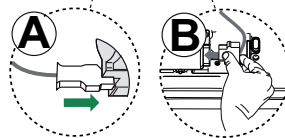
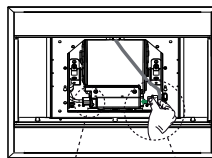
Před upevněním tělesa odsavače k mřížce:

- Zašroubovat napůl 2 šrouby **12f** na spodní část mřížky na boční straně do 2 připravených otvorů.
- Vyjmout filtry zachycující tuky z tělesa odsávání;
- Vyjmout případné filtry s aktivním uhlím, zachycující pachy.
- Zvednout těleso odsavače a zasunout šrouby **12f** na očníce (obr.A) až na doraz.
- Upevnit ze spodní strany pomocí 4 šroubů **12q** a 4 podložek **22**, které jsou součástí dodávky, těleso odsavače na připravenou mřížku (obr.B) a definitivně utáhnout všechny šrouby.



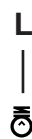
## ELEKTRICKÉ PŘIPOJENÍ

- Připojte digestoř k napájecí síti za použití dvoupólového vypínače s nejméně 3 mm vzdáleností mezi kontakty.
- Odstraňte tukové filtry (viz kap. “Údržba”) a zkontrolujte, zda je konektor napájecího kabelu (**A**) správně zapojen v zásuvce odsávače.
- Připojte konektor **B** do volné zásuvky na straně odsávače.



# POUŽITÍ

## Ovládací panel

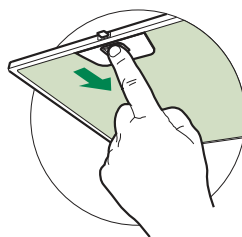


Tlačítko	Funkce	
<b>T1</b>	Vypíná motor.	-
<b>T2</b>	Spouští motor na jedničku.	Tlačítka <b>T1+T2</b> jsou rozsvícená.
<b>T3</b>	Spouští motor na dvojku.	Tlačítka <b>T1+T3</b> jsou rozsvícená.
	Při stisknutí na 2 sekundy se spustí vypínání posunutě o 30 minut (Motor+Světla) Je-li funkce aktivní, je možné měnit provozní rychlost.	Příslušná tlačítka <b>T1+ (T2 nebo T3 nebo T4)</b> blikají.
<b>T4</b>	Spouští motor na trojku.	Tlačítka <b>T1+T4</b> jsou rozsvícená.
	Při stisknutí na 2 sekundy spustí Intenzivní rychlost na 6 minut, po uplynutí této doby se navrátí na rychlost nastavenou předtím. Je vhodná pro použití při maximální produkci výparů z vaření.	Tlačítko bliká.
<b>L</b>	Zapíná a vypíná systém osvětlení o maximální intenzitě.	Tlačítko rozsvícené

## Tukové filtry

### ČIŠTĚNÍ KOVOVÝCH SAMONOSNÝCH TUKOVÝCH FILTRŮ

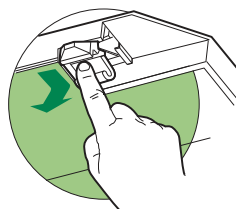
- Tyto filtry lze mýt i v myčce. Je třeba je mýt zhruba každé 2 měsíce používání, při obzvláště intenzivním používání i častěji.
- Vytáhněte filtry jeden po druhém tak, že je zatlačíte směrem k zadní stěně zařízení a současně stáhnete dolů.
- Umyjte filtry a dávejte pozor, abyste je neohnuli. Před opětovným nasazením je nechte uschnout.
- Při opětovném nasazování filtrů udržíte držadlo směrem k viditelné vnější části.



### Filtr proti zápachu (filtrační provedení)

#### VÝMĚNA UHLÍKOVÉHO FILTRU PROTI ZÁPACHU

- Tento filtr nelze mýt ani regenerovat. Je třeba jej alespoň každé čtyři měsíce vyměňovat, při obzvláště intenzivním používání i častěji.
- Vytáhněte kovové tukové filtry.
- Uvolněním příslušných připnutí odstraňte nasycený uhlíkový filtr proti zápachu.
- Namontujte nový filtr připnutím do příslušného uložení.
- Opět namontujte kovové tukové filtry.



### Světlení

- V případě výměny kontaktujte technický servis ("V případě nákupu kontaktujte technický servis").











Franke S.p.a.  
Via Pignolini,2  
37019 Peschiera del Garda (VR)  
[www.franke.it](http://www.franke.it)